

# Yvelines

LE MAGAZINE DU  
CONSEIL DÉPARTEMENTAL  
N° 15 - PRINTEMPS 2016



**SOLIDARITÉ**  
**L'auto-école sociale passe la première**

P. 21



**TRÈS HAUT DÉBIT**  
**La fibre optique se déploie**

P. 32-33



**SPORT**  
**Le trail, la passion de la course nature**

P. 42



## Transports : les défis à relever

**Les priorités du Département  
pour améliorer les déplacements**

P. 24 à 30



**Yvelines**  
Le Département



# ASSISES DE LA RURALITÉ

Construisons ensemble notre avenir

# MERCI

**Vous avez été plus de 2000**

à participer aux réunions publiques  
d'octobre 2015 à février 2016

**RENDEZ-VOUS LE 15 AVRIL 2016 - 20H30**  
**pour connaître notre plan d'action**

Ferme du Manet (Montigny-le-Bretonneux)

Plus d'informations sur [yvelines.fr/assises-ruralite/](http://yvelines.fr/assises-ruralite/)



Yvelines.78



@Les\_Yvelines



**Yvelines**  
Le Département

# Ruralité : comprendre pour agir

Chères Yvelinoises, chers Yvelinois, Notre département possède un atout très spécifique, celui d'associer de vastes territoires ruraux à un tissu urbain puissant. Il nous faut préserver et surtout valoriser cette richesse.

En septembre dernier, nous lançons les Assises de la Ruralité, une démarche de concertation innovante pour trouver des solutions à une situation préoccupante : le trouble manifesté par le monde rural yvelinois, entre sentiment d'abandon et difficultés d'adaptation.

Piloté par Pauline Winocour-Lefevre, Vice-présidente en charge des Ruralités, le dispositif avait pour premier objectif d'écouter les populations dans le cadre d'un dialogue direct, pour mieux comprendre leurs attentes et les enjeux de leur quotidien, à travers divers modes de consultation. Cette première phase est aujourd'hui achevée et réussie, puisque nous avons pu compter sur une très

large participation de l'ensemble des acteurs de la ruralité. Une trentaine de rencontres, 2000 participants réunis et plus de 500 contributions formalisées.

Je veux d'ailleurs remercier particulièrement les maires des quelque 200 communes rurales, dont la mobilisation et l'engagement ont été le moteur de la réussite de cette grande concertation.

Les premières mesures issues de ce travail d'écoute et d'analyse vous seront présentées le 15 avril prochain. Je suis particulièrement heureux, néanmoins, de souligner que ce qui ressort en première analyse conforte ma conviction de longue date, il s'agit du dynamisme et de l'aspiration à la modernité de notre monde rural.

Il attend de nous, prioritairement, une amélioration des solutions de déplacements, mais aussi davantage de lien social et, bien sûr, une aide au développement économique, à travers, notamment, la généralisation du Haut Débit.



Nos services sont d'ores et déjà mobilisés pour répondre à ces attentes prioritaires dans le cadre de la politique du Département en faveur des territoires ruraux pour les années à venir.

Écouter directement les populations pour comprendre, comprendre pour agir, c'est ainsi qu'en 2016 nous pourrions élaborer, puis mettre en œuvre les actions les plus utiles et les plus efficaces au service des Yvelinois.

**Pierre Bédier**

**Président du Conseil départemental**

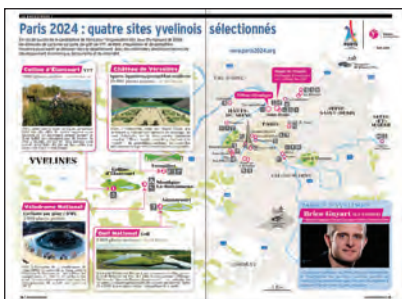
## SOMMAIRE

### 4 POINT DE VUE

### 8 L'ACTU DES CANTONS

### 14 LE SAVIEZ-VOUS ?

- J.O. 2024 : quatre sites yvelinois retenus



### 16 ENTRETIEN

- « Le mécénat populaire au secours du patrimoine »

### 19 ÉCONOMIE

- Krys adapte sa vue au marché

### 20 INNOVATION

- L'avenir s'imprime en 3D

### 21 SOLIDARITÉ

- Une auto-école pour lever le frein à l'emploi
- Devenir sapeur-pompier volontaire

### 24 LE DOSSIER



#### Transports : les défis à relever

- Les chiffres clés des déplacements
- Les priorités du Département
- Les grands projets à venir

### 32 FAMILLE

- La fibre optique s'installe dans les Yvelines

### 34 SUR LA TOILE

### 35 CULTURE

- Promouvoir les projets innovants

### 36 RENCONTRE

- Eric Bouvron, la culture au grand cœur

### 38 LOISIRS

- Des promenades pour admirer et se cultiver



### 38 LOISIRS

#### Paroles de Jardiniers

Du 28 mai au 12 juin, la 5<sup>e</sup> édition de Paroles de jardiniers invite les visiteurs à s'envoler vers des jardins lointains et pourtant yvelinois (ici l'Arboretum de Chèvreloup).

### 40 HISTOIRE & PATRIMOINE

- Le château des Célestins à Limay
- Michel Tournier, la plume de Choiseul

### 42 SPORTS

- Le trail, la passion de la course nature

### 43 ILS FONT LES YVELINES

### 44 AGENDA

### 46 LES ÉLUS DU CONSEIL DÉPARTEMENTAL



# Paris-Nice emballe les Yvelines

Pour la 7<sup>e</sup> année consécutive, le département des Yvelines a accueilli le départ de la course cycliste Paris-Nice. Du 5 au 7 mars, ce sont les communes de Conflans-Sainte-Honorine et de Condé-sur-Vesgre qui ont respectivement organisé le prologue (photo) et le départ de la 1<sup>re</sup> étape de cette 74<sup>e</sup> édition. Avec, à chaque fois, une ferveur populaire digne d'une étape du Tour de France.











## L'usine Renault de Flins métamorphosée

Des travaux de grande ampleur ont été réalisés, pendant l'été 2015 et cet hiver, à Flins-sur-Seine pour faire de l'usine du Groupe Renault un des sites les plus modernes d'Europe. 100 M€ ont été investis sur trois ans pour métamorphoser tous les départements - emboutissage, tôlerie, peinture, montage - et, entre autres, créer deux nouvelles gares routières. Renault Flins, qui va recruter cette année 120 personnes en CDI, a fabriqué 150 000 Clio ou Zoé en 2015 (120 000 en 2014) en attendant l'arrivée de la Nissan Micra fin 2016.







## AUBERGENVILLE



©Arthur Boulin

### Des hyènes au Parc de Thoiry

C'est la nouveauté de l'année au Parc zoologique de Thoiry : des hyènes tachetées ont rejoint les tigres et les lions du parc à pied, ainsi que les 800 animaux en liberté de la réserve africaine.

## CONFLANS-SAINTE-HONORINE



### Le jardin maraîcher soutenu par l'Europe

Le Jardin de Cocagne de l'association ACR, à Conflans-Sainte-Honorine, fait partie des 18 projets lauréats de l'appel à projets du Fonds Social Européen piloté par le Département.

## POISSY



### Un pôle social Simone Veil

Le centre communal d'action sociale, le service logement et le point d'accès au droit sont réunis depuis février au 8 bis boulevard Louis-Lemelle à Poissy, au sein du nouveau pôle social Simone-Veil.

## LES MUREAUX



### Écqueville refait le toit de sa mairie

La mairie d'Écqueville a rénové sa toiture avec le soutien du Département dans le cadre d'un contrat qui comprend aussi la réhabilitation du Centre Communal d'Action Sociale, les aménagements d'un city stade, d'un parcours sportif et de locaux associatifs (subvention globale de 300 000 €).



## HOUILLES

**Restauration écologique d'un terrain à Montesson**

Une équipe en insertion professionnelle restaure un vaste terrain à proximité du parc départemental de la boucle de Montesson. Il entre dans l'offre de compensation écologique du Département.



## LIMAY

**À Juziers, le Hameau du Parc sort de terre**

Les travaux de construction de 35 logements sociaux ont commencé à Juziers. Destinée aux personnes âgées autonomes, la résidence du Hameau du Parc doit être livrée à l'été 2017.



## MANTES-LA-JOLIE

**Le Hall 5 du Parc des expositions s'est refait une beauté**

Sept mois de travaux et un investissement de 2 M€ ont permis de rénover intégralement l'édifice mantais.





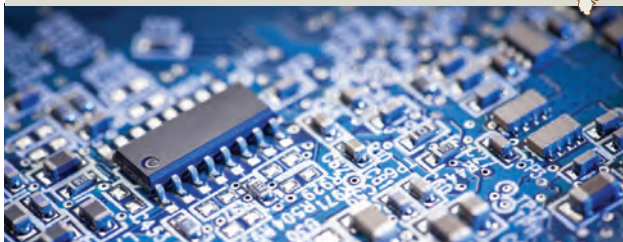
## TRAPPES



### Les Templiers visent le titre national

Pour sa 4<sup>e</sup> saison en D1, l'équipe de football américain d'Élancourt, les Templiers, vise le titre de champion. À découvrir au complexe sportif de l'Europe.

## LE CHESNAY



### Un banc de test pour Kyntesis

Spécialiste de l'électronique embarquée, Kyntesis, bureau d'études de six personnes, a reçu le soutien du Département pour acheter un banc de test innovant et créer ainsi deux emplois supplémentaires.

## MAUREPAS



### La saison du Baladobus est lancée

D'avril à octobre, les dimanches et jours fériés, le Baladobus dessert les sites les plus touristiques de la Vallée de Chevreuse au départ de Saint-Rémy-lès-Chevreuse (RER). À retrouver sur [www.parc-naturel-chevreuse.fr](http://www.parc-naturel-chevreuse.fr)

## RAMBOUILLET



### La nouvelle salle des fêtes de Saint-Hilarion inaugurée

Elle vient d'être réhabilitée grâce à l'aide du Département dans le cadre d'un contrat rural (105 000 €), où figurait aussi la construction des ateliers communaux.



## VERSAILLES 2

**Du neuf pour le lycée franco-allemand de Buc**

Fréquenté par près de 900 élèves (dont 400 collégiens), le lycée franco-allemand de Buc va bénéficier d'une opération de restructuration et d'extension estimée à plus de 43 M€ d'ici 2020.



## VERNEUIL-SUR-SEINE

**Le chantier de l'école de musique de Vernouillet relancé**

Arrêtés l'an dernier suite à des problèmes de construction, les travaux de l'école de musique, de danse et des arts ont pu reprendre à Vernouillet. La commune espère l'ouverture du bâtiment à la rentrée de septembre.



## MONTIGNY-LE-BRETONNEUX

**La maison de retraite ouvre à la fin de l'année**

Lauréat de l'appel à projets du Département, un EHPAD (Établissement d'Hébergement pour Personnes Âgées Dépendantes) de 84 lits ouvre à la fin de l'année au sein du Château de la Coudre.





## SAINT-CYR L'ÉCOLE



### Une salle d'arts martiaux en construction à Chavenay

Une salle d'arts martiaux sort de terre à la halle des sports, où deux terrains de tennis sont aussi couverts, avec le soutien du Département, en attendant les vestiaires de football via une subvention de 129000 €.

## VERSAILLES 1



### Rendez-vous aux Olympiades

Les Olympiades du Vivre Ensemble reviennent au stade Montbauron, le 9 avril. Une journée pour recevoir et partager, quel que soit l'âge, le milieu social ou le handicap.



## BONNIÈRES-SUR-SEINE



### Une mairie rénovée à Neauphlette

Soutenue par le Département à hauteur de 105000 € dans le cadre d'un contrat rural, la rénovation de la mairie de Neauphlette a permis d'y annexer la salle des fêtes.





## SARTROUVILLE



### La Maison de la Petite Enfance est ouverte à Maisons-Laffitte

Inaugurée début avril, au 20 rue de la Muette à Maisons-Laffitte, la Maison de la Petite Enfance propose des ateliers pour les enfants, de 0 à 6 ans, et leurs parents.

## PLAISIR



### Championnats de France UNSS de rugby

Les meilleures équipes scolaires de rugby ont rendez-vous du 23 au 25 mai à Plaisir, au stade Barran, pour disputer les championnats de France UNSS.



## SAINT-GERMAIN-EN-LAYE



### Le lycée international va s'agrandir

Plus de 72 M€ vont être investis, d'ici 2020, dans ce vaste projet de restructuration et d'extension du site du château d'Hennemont, fréquenté par 2 300 élèves (dont plus de 600 collégiens et 900 lycéens).

## CHATOU



### Handicap : bientôt un lieu d'accueil

« Les Canotiers » ouvre en septembre à proximité de la mairie de Chatou. Cette plate-forme de transition pour personnes en situation de handicap disposera de 75 places, entre accueil de jour, accompagnement social et médico-social.



# Paris 2024 : quatre sites yvelinois

En cas de succès de la candidature de Paris pour l'organisation des Jeux Olympiques de 2024, les épreuves de cyclisme sur piste, de golf, de VTT, de BMX, d'équitation et de pentathlon moderne pourraient se dérouler dans le département. Avec des retombées directes en termes de développement économique, de tourisme et de notoriété.

## Colline d'Élancourt VTT

2000 places assises (+ 20 000 debout)



Point culminant de toute la région parisienne (231 m), elle offre de vastes espaces verts naturels et un panorama unique jusqu'à la Tour Eiffel. Les championnats de France de VTT y auront lieu cet été. Des travaux sont prévus pour faire du site un lieu dédié aux sports extrêmes et aux loisirs.

## Château de Versailles

Sports équestres/pentathlon moderne

20 000 places assises (+ 80 000 debout)



C'est à l'extrémité ouest du Grand Canal que devraient se dérouler les épreuves de dressage, de saut d'obstacles et de cross-country (concours complet). L'Etoile royale accueillera également le « stade » du pentathlon moderne. De nouvelles infrastructures équestres devraient être construites.

## YVELINES

N12

Colline d'Élancourt



Versailles



Montigny-Le-Bretonneux

Guyancourt



## Vélodrome National

Cyclisme sur piste / BMX

5 000 places assises



Créé à l'occasion de la candidature de Paris 2012, ce merveilleux écrin, situé à Montigny-le-Bretonneux, accueillera les compétitions de BMX et de cyclisme sur piste. Le site a déjà organisé avec brio les championnats du monde sur piste en 2015.

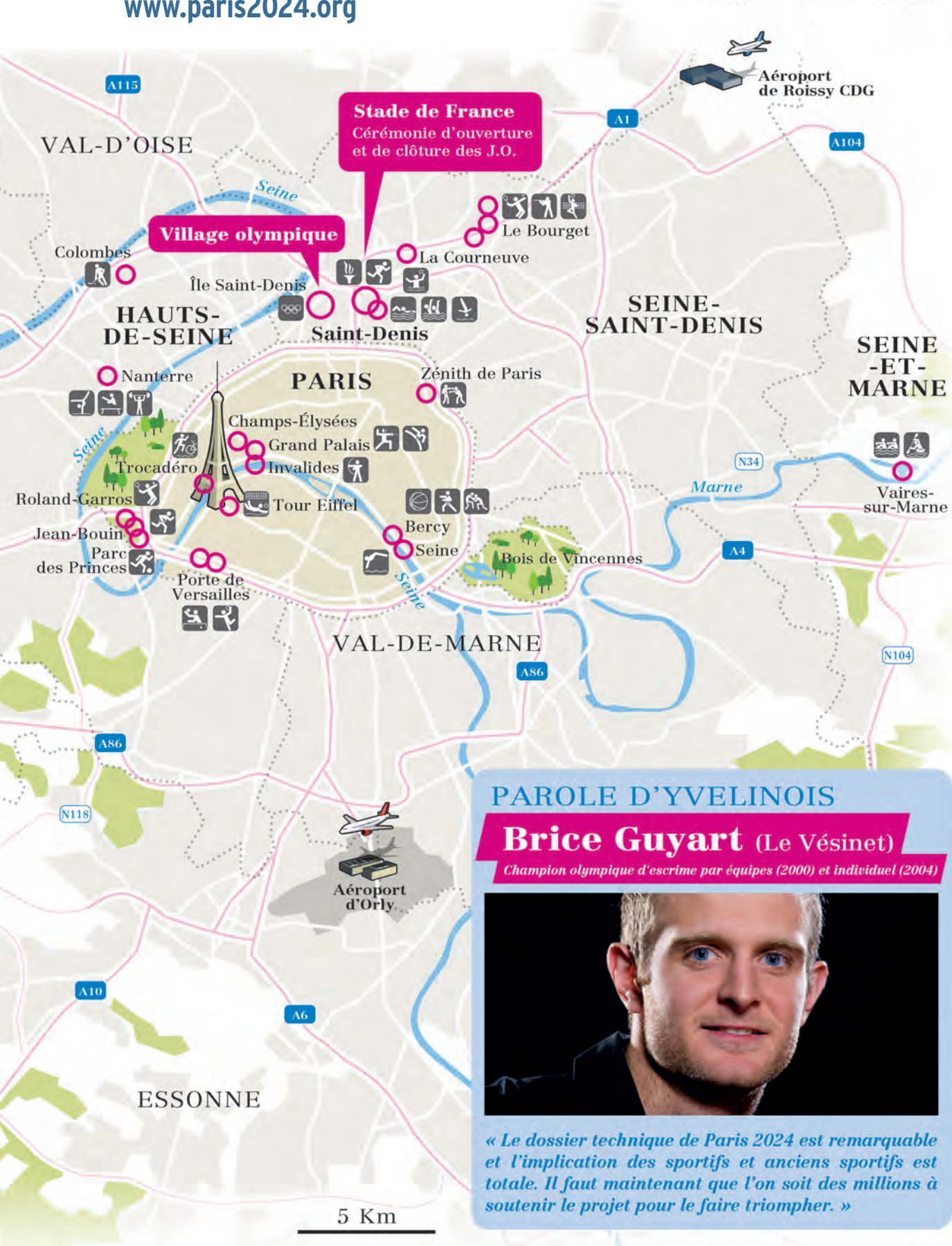
## Golf National Golf

5 000 places assises (+ 30 000 debout)



À 6 km du Vélodrome National, sur la commune de Guyancourt, le Golf National est l'un des plus beaux parcours d'Europe. Théâtre de l'Open de France chaque année, il est actuellement en cours de réaménagement afin de recevoir au mieux la Ryder Cup 2018, le plus grand événement golfique du monde.





## PAROLE D'YVELINOIS

**Brice Guyart** (Le Vésinet)  
*Champion olympique d'escrime par équipes (2000) et individuel (2004)*



« Le dossier technique de Paris 2024 est remarquable et l'implication des sportifs et anciens sportifs est totale. Il faut maintenant que l'on soit des millions à soutenir le projet pour le faire triompher. »



# Marie-Amélie Pin Chargée de

## « Le mécénat populaire permet

Depuis 17 ans, la Fondation du patrimoine permet à des collectivités et des associations de faire appel au mécénat populaire - ou crowdfunding - pour financer leurs projets de restauration du patrimoine. Les résultats sont étonnants.

**Le crowdfunding est un terme à la mode. C'est un sujet que la Fondation du patrimoine connaît bien...**

La Fondation du patrimoine fête ses 20 ans cette année mais elle pratique le crowdfunding depuis 17 ans déjà. Elle était la première à le faire, sous le terme de mécénat populaire ou d'appel aux souscriptions. En Ile-de-France, nous avons levé 1 M€ en 2015 auprès des particuliers et des entreprises sous la forme de dons déductibles de l'impôt sur le revenu, sur la fortune ou sur les sociétés. C'est notre meilleur résultat depuis la création de la Fondation.

**Sur Internet,  
un don en un clic**

**Comment ça marche ?**

Lorsqu'une association ou une collectivité souhaite restaurer un bâtiment, ou du mobilier, elle vient chercher des financements complémentaires aux subventions publiques auprès de la

Fondation du patrimoine. Notre délégation Ile-de-France compte deux salariés et 38 bénévoles afin de répondre à l'ensemble des demandes. Nous vérifions la qualité du projet de restauration et nous établissons une convention. Une fois validé, le projet est présenté sur notre site Internet. Les particuliers et les entreprises peuvent y faire un don en un clic, en payant en ligne ou par chèque. Le reçu fiscal est établi directement et envoyé au donateur.

**Quelles sont les clés du succès ?**

Le succès vient de l'identification des donateurs au patrimoine. C'est pourquoi on parle de plus en plus de patrimoine de proximité. Les souscriptions portées par des communes de quelques centaines d'habitants mobilisent fortement grâce à l'implication de tous les acteurs locaux.

C'est l'engagement sur place des habitants, des équipes municipales et des associations qui fait le succès de la souscription. La dynamique



de l'appel aux dons est enclenchée par l'animation autour du patrimoine à restaurer : des concerts



Le Domaine de Monte-Cristo au Port-Marly a bénéficié du mécénat de Groupama.



mission à la délégation régionale Ile-de-France de la Fondation du patrimoine

# de boucler des projets »



dans l'église, des visites du lavoir, des brocantes...

## Un énorme potentiel dans les Yvelines

### Quel regard portez-vous sur les Yvelines ?

Les Yvelines ont un patrimoine riche et varié : de nombreuses églises, des lavoirs, des demeures de personnes illustres... Ce territoire contient des projets de restauration emblématiques: la Maison de La Quintinie au Potager du Roi à Versailles ou le Prieuré royal de Poissy pour ne citer qu'eux. Beaucoup de choses ont déjà été réalisées mais il reste encore une belle marge de progression.

En Ile-de-France, nous pourrions faire beaucoup mieux. Sans doute parce que l'identification au territoire n'est pas la même que dans d'autres régions.

### Ressentez-vous une baisse des subventions publiques ?

Bien sûr, les subventions sont plus rares. C'est pourquoi le crowdfun-

## Les dossiers emblématiques des Yvelines

43 projets yvelinois, ouverts ou clôturés, sont en ligne sur le site de la Fondation du patrimoine. Parmi les bénévoles qui suivent les projets franciliens, la Fondation compte un nouveau membre depuis le mois de janvier. **Alain Schmitz**, ancien Président du Conseil départemental, à la tête d'IngenierY (l'association du Département qui amène une aide technique, juridique et administrative aux communes rurales), est devenu Délégué régional Ile-de-France. Il va pouvoir suivre quelques-uns des dossiers yvelinois parmi lesquels :



### Domaine de Monte-Cristo

#### Le Port-Marly

Collecte: 24 290 €

### Petit Moulin des Vaux-de-Cernay

#### Cernay-la-Ville

Collecte: 3 970 €

### Aéroparc Louis-Blériot - Buc

Collecte: 58 910 €

### Maison Léon Blum - Jouy-en-Josas

Collecte: 78 031 €

### Chapelle Saint-Nicolas - Renne-moulin

Collecte: 71 620 €

### Prieuré Royal Saint-Louis - Poissy

Collecte: 5 250 €

### Villa Le Nôtre au Potager du Roi Versailles

Collecte: 52 200 € (chiffres février 2016)



© Institut Pasteur / Fondation du patrimoine



À Renne-moulin, l'Institut Pasteur soutient la restauration de la chapelle Saint-Nicolas.

Pour découvrir les projets ouverts aux dons en Ile-de-France, rendez-vous sur : [www.fondation-patrimoine.org](http://www.fondation-patrimoine.org)



ding est un enjeu majeur. Il ne permet pas de financer seul un projet, mais c'est un très bon complément pour le boucler. Le mécénat d'entreprise est aussi très intéressant. Quand Groupama Paris Val de

Loire a choisi de donner 200 000 € pour la restauration du château de Monte-Cristo à Port-Marly, grâce à notre campagne de communication, le projet a pris une autre ampleur.



# Devenez agent du Département !

Le Département des Yvelines forme et recrute des assistants familiaux.

Plus d'informations sur [www.yvelines.fr](http://www.yvelines.fr)



Flashez-moi  
pour télécharger  
le dépliant  
d'information





# Krys adapte sa vue au marché



150 agents de production travaillent à la fabrication et au traitement de verres haut de gamme, qui sont ensuite expédiés via la plateforme logistique, dirigée par Hervé Le Gall (à droite).

Parce qu'il a su investir pour moderniser ses locaux et optimiser son rendement, le site de production de verres optiques situé à Bazainville a réussi à relocaliser des emplois installés en Thaïlande tout en poursuivant sa croissance.



**O**n peut nager à contre-courant et finir régulièrement en tête de la course. Premier opticien à exposer ses lunettes sur des présentoirs en 1971, puis premier (et seul à ce jour) à se doter d'une usine de pointe pour la fabrication et le traitement de verres en 1998, Krys Group – leader français de l'optique avec trois enseignes (Krys, Vision Plus et Lynx Optique) et 1325 points de vente – aime à se distinguer.

À l'heure de la délocalisation, il a encore fait parler de lui en décidant, en 2012, de rapatrier sa production de Thaïlande dans son usine de Bazainville, dans l'ouest des Yvelines. « *D'abord un choix par défaut, puisque l'usine qui nous fournissait venait d'être inondée, puis très vite un choix stratégique voulue par la direction: fabriquer en France pour monter en gamme et se doter de verres à forte valeur ajoutée* », se souvient Patrick Foreau, Directeur production à Bazainville.

## 5 000

Le nombre de verres produits par jour à Bazainville, l'équivalent de 1,3 million à l'année, livrés dans les 1 325 magasins de Krys Groupe.

Des verres de plus en plus sophistiqués donc, dotés de toutes les qualités en matière de traitement anti-rayures et anti-reflets, et taillés directement en usine aux dimensions de la monture. « *Cette personnalisation du verre est notre grande force* », reprend Patrick Foreau.

## Le pari gagné du haut de gamme

En 2014, Krys Group investit 12 M€ sur trois ans pour moderniser ses locaux et ses machines afin d'augmenter ses capacités de production. Une stratégie payante puisque, dans un marché de l'optique en baisse depuis la réforme des mutuelles et le plafonnement des remboursements, Krys Group maintient une croissance positive: +0,5 % pour un chiffre d'affaires aux alentours de 910 M€ et un portefeuille de quelque 4 millions de clients.

Aujourd'hui, le site de Bazainville emploie 403 personnes. Sur une surface de 12 500 m<sup>2</sup>, se regroupent ici un centre de production (1,3 million de verres surfacés par an), une centrale d'achat et une plate-forme logistique d'où partent tous les verres fabriqués (mais aussi les montures, produits et lentilles de contact, etc.).

« *Nous expédions 8,5 millions*

*d'articles chaque année. Avec une ligne à tenir: si l'un des 1325 magasins du Groupe commande avant 18h15, il doit être livré le lendemain matin pour 9 h* », explique Hervé Le Gall, Directeur logistique et approvisionnement du site.

Réactivité, adaptabilité, productivité, traçabilité (avec son label « Origine France Garantie »): s'il vient de fêter ses 50 ans d'existence en mars, Krys Group démontre chaque jour qu'il a encore fière allure et de beaux jours devant lui.

## Premier employeur du Pays Houdanais

Le site de Bazainville recrute régulièrement des agents de production ou de logistique. En 2015, 48 personnes ont été embauchées (dont 39 CDI).

35 autres recrutements devraient avoir lieu cette année. Josette Jean, Conseillère départementale du canton de Bonnières-sur-Seine, peut se réjouir: « *Krys est un pilier du développement économique de la région et le premier employeur du Pays Houdanais. C'est une entreprise avec qui nous entretenons de très bons rapports.* »





Après seulement trois ans d'existence, la société yvelinoise Creatix3D (ici son Directeur général, Mehdi Camus, à g.) a quasiment sextuplé son chiffre d'affaires.

# L'avenir s'imprime en 3D

De plus en plus d'industriels choisissent la fabrication additive (ou impression 3D) pour gagner en productivité. Un segment où la société Creatix3D, implantée à Montigny-le-Bretonneux, a su se rendre indispensable.

« **L**a nouvelle révolution industrielle est en marche! » Pour Mehdi Camus, cela ne fait aucun doute: la fabrication additive, comprenez à partir d'imprimantes 3D, représente l'avenir de la production de pointe et de l'innovation. En 2013, il crée la société Creatix3D, dont il prend la direction générale. Son créneau? Intervenir auprès des professionnels, industriels et institutionnels en tant que spécialiste vente, conseil, suivi et technique d'imprimantes 3D haut de gamme. « Nous sommes là pour intégrer des solutions et montrer à nos clients comment la fabrication additive (de pièces en plastique ou en métal) peut leur permettre de se développer », précise l'intéressé. Gain de temps, économies de moyens, aide à

la productivité: les avantages sont nombreux. Et le champ des possibles totalement élargi.

## Mieux, moins cher et plus précis

« On peut presque tout imaginer, de la prothèse sur mesure à la pièce d'avion très complexe en passant par le moule d'une bague pour bijou-tier à produire en série. » Installée à Montigny-le-Bretonneux, dans les locaux du Groupe Avenao auquel elle appartient, Creatix3D a très rapidement su se faire une place au soleil. Après trois ans d'existence, elle compte plus de 200 clients en France, principalement dans l'aéronautique et le médical. Premier revendeur européen du fabricant américain 3D Systems,

son chiffre d'affaires est passé de 1,5 M€ en 2013-2014 à 8,5 M€ en 2015-2016. Ses prévisions de croissance (entre 30 et 40 %) attisent la curiosité de ses voisins et décuplent l'ambition de ses dirigeants, qui recrutent

actuellement des techniciens et des commerciaux. « Nous espérons nous positionner prochainement comme LA référence française de la fabrication additive », confirme Mehdi Camus. C'est plutôt bien parti. [www.creatix3d.com](http://www.creatix3d.com)

## Les particuliers devront patienter pour en profiter

Créer un meuble chez soi à partir de sa propre imprimante? Aussi séduisant soit-il, le principe n'est encore que de l'ordre du fantasme. « Cela arrivera sans doute mais ce n'est pas pour tout de suite, modère Mehdi Camus. Le marché est encore trop jeune pour s'ouvrir aux particuliers. » Le prix des machines, la complexité à les programmer et le vide juridique autour de la propriété de fichiers (les plans à imprimer) sont autant de freins à une arrivée dans tous les foyers. Mais quelques enseignes sont d'ores et déjà à l'écoute des plus curieux pour imprimer et créer selon leurs envies. Plus d'infos sur [www.yvelines.fr/innovation](http://www.yvelines.fr/innovation)



# Une auto-école pour lever le frein à l'emploi

Parce que l'obtention du permis de conduire est un atout considérable pour s'insérer dans la vie active, le Département et ses partenaires viennent de créer une auto-école sociale dédiée aux personnes en grande difficulté.

**D**epuis le début de l'année, une auto-école pas comme les autres dispense ses cours dans le département. Installée à Versailles et gérée par l'association « Sauvegarde de l'enfant, de l'adolescent et de l'adulte en Yvelines », elle a pour but d'aider les bénéficiaires du Revenu de Solidarité Active (RSA) à sortir de l'ornière en obtenant le permis de conduire.

## Code, conduite et vie sociale

Une initiative portée par le Département via son agence d'insertion, Activity, et le Fonds Social Européen.

« Les candidats qui arrivent chez nous ont fait l'objet de plusieurs entretiens avec leur travailleur social référent (ndlr: Pôle Emploi, CAF ou le Conseil départemental), lequel a jugé que l'absence de permis était le frein principal au retour à l'emploi », explique Catherine Lavignas, la directrice de l'auto-école.

Sur place, à raison de



En code comme en conduite, les enseignants privilégient les séances collectives pour améliorer l'apprentissage.

quatre demi-journées par semaine, deux groupes de dix personnes suivent les cours des deux enseignants de la conduite et de la sécurité routière. Au programme: code de la route, conduite mais aussi vie sociale, partage et rire.

Des moments qui rompent avec l'isolement habituel. « Quand je viens ici, j'ai l'impression que tout va bien », résume Yann, 35 ans. « Jusqu'ici, on était laissés sur le bas-côté de la route. Là, on se sent chouchoutés et cela fait

du bien », confie Patricia, 34 ans.

« On pousse forcément un peu notre accompagnement », explique Stéphane Caplain, l'un des deux enseignants. Il faut remettre ces candidats dans un rythme d'apprentissage avec des règles de vie comme la ponctualité, l'écoute, le respect de l'autre... Ce n'est pas toujours évident mais tout se passe bien car les candidats sont très motivés. « On sait qu'on a une chance inouïe et que le

train ne passera peut-être pas deux fois, alors on s'accroche », répond Al Fousseyni, 29 ans. « J'espère bien fêter mes 25 ans avec le permis en poche », conclut Wendy. Avant l'été, un deuxième centre du même type devrait voir le jour en Vallée de Seine où le taux de chômage est le plus important des Yvelines. L'objectif, à terme, est de pouvoir accompagner 150 personnes par an jusqu'au permis.

## « Une réponse à la problématique de mobilité des Yvelinois »

Pour Catherine Arenou, Vice-présidente du Conseil départemental déléguée à l'insertion, l'action sociale est « le cœur de métier » du Département. « Il existait déjà des aides au permis (3348 jeunes subventionnés depuis 2008 pour un investissement d'1,6 M€) mais nous voulions aller plus loin. Cette auto-école sociale va favoriser l'insertion et répondre à la problématique de mobilité sur le territoire. »

# 250€

Le prix minimum du permis de conduire (entre 1500 et 2000 € dans une auto-école classique). Le candidat recevra jusqu'à 100 h de cours théoriques et 60 h de cours pratiques.



**YVELINES  
ÉTUDIANTS  
SENIORS**

**Odette  
et Théo  
l'équipe  
gagnante  
de l'été !**

## **Envie de passer un été plus rythmé ?**

Bénéficiez gratuitement du service  
mis à votre disposition par  
le Département des Yvelines  
en appelant le **01 39 07 74 83**

## **Vous recherchez un job d'été rémunéré et solidaire ?**

Rendez visite à des personnes  
âgées isolées pendant l'été.  
Inscription en ligne sur :  
**[www.yvelines.fr/yes](http://www.yvelines.fr/yes)**



Yvelines.78



@Les\_Yvelines



**Yvelines**  
Le Département



# Sapeur-pompier volontaire, un engagement citoyen

2 500 sapeurs-pompiers volontaires veillent chaque jour à la sécurité des Yvelinois, en parallèle de leur métier ou de leurs études. Ils sont un maillon essentiel dans la chaîne du secours, aux côtés des 1 250 pompiers professionnels.

**R**éputée pour son excellence dans les Yvelines, la formation d'un sapeur-pompier volontaire dure trois ans. Pendant ce temps, le candidat reçoit des cours du soir (ou des stages pendant les vacances scolaires) qui lui permettent de comprendre l'organisation du SDIS (Service Départemental d'Incendie et de Secours) et de se former au secourisme en équipes, à lutter contre les incendies, et à la diversité des opérations rencontrées.

## Se rendre disponible, se maintenir en forme

Répartis dans les 42 centres d'incendie et de secours, les 2 500 sapeurs-pompiers volontaires (SPV) ont un degré d'exigence équivalent aux sapeurs-pompiers professionnels. Mais leur engagement est parallèle à leur activité principale. Pour faciliter leur mise à disposition, plus de 110 conventions ont été signées avec des entreprises, aussi bien privées que publiques, dans les Yvelines. Car le SPV doit se rendre disponible pour assurer des gardes opérationnelles, se former continuellement, et se maintenir en forme. Pour rejoindre les SPV des Yvelines, le plus simple est de se rendre dans un centre de secours. Le chef de centre est habitué à accueillir

les candidats potentiels et à présenter l'équipe de son unité. Un dossier de candidature doit ensuite être constitué pour participer aux tests sportifs et théoriques et passer une visite médicale.

Formé, équipé et indemnisé, le néo-SPV peut progressivement participer aux opérations de secours.

### Les conditions d'engagement :

- Avoir au moins 17 ans.
- Résider légalement en France.
- Être en situation régulière au regard des obligations du service national.
- Jouir de ses droits civiques.
- Absence de condamnation incompatible avec l'exercice des fonctions.
- Remplir les conditions d'aptitude physique et médicale.



©SDIS78

Les sapeurs-pompiers volontaires travaillent aux côtés des professionnels.

## 300 jeunes à l'école du courage

Ils s'entraînent dans les casernes les mercredis ou les samedis. 300 adolescents, filles et garçons, se retrouvent chaque semaine dans les 21 sections de Jeunes sapeurs-pompiers (JSP) des Yvelines. C'est entre 13 et 14 ans qu'ils peuvent rejoindre les JSP pour une formation - sportive la moitié du temps - de quatre ans, qui mène à un Brevet national.



©SDIS78

Les JSP sont formés aux notions élémentaires des secours.



# TRANSPORTS : LES DÉFIS À RELEVER

Encourager l'intermodalité, faciliter les déplacements des bus, renforcer les liaisons Nord-Sud, désenclaver la Vallée de la Seine : le Département dévoile ses priorités pour améliorer la mobilité dans les Yvelines.





Jouy-en-Josas : secteur du pont Colbert, l'échangeur A86 et l'entrée du Duplex.



« **N**ous sommes en train de subir le contre-coup économique de nos faiblesses d'infrastructures de transports. Nous devons rapidement apporter des réponses sous peine de connaître un fort déclin. »

Si Pierre Bédier, Président du Conseil départemental, se veut alarmiste, c'est parce que la mobilité est un sujet essentiel. Surtout en grande couronne, où les transports en commun ne pourront jamais répondre à l'ensemble des besoins. Dans cette optique, le Département a dressé une liste d'actions prioritaires.

## Encourager l'intermodalité

Le renforcement de l'intermodalité est aujourd'hui au cœur de la stratégie de mobilité qu'entend déployer le Département. Un Schéma Départemental des Équipements Intermodaux (SDEI) sera d'ailleurs prochainement voté en ce sens. Il devrait cibler particulièrement les futures gares des

grands projets structurants (Eole, TGO, Ligne 18 du Grand Paris Express) en les aidant à devenir plus accessibles à tous les modes de déplacement, y compris la voiture qui est souvent le seul mode de rabattement possible. Le Département entend également favoriser la mobilité dans les zones rurales, en favorisant le rabattement vers les gares situées en bout de ligne, l'usage du vélo, les nouvelles mobilités (covoiturage, électromobilité, transport à la demande...), ainsi qu'en soutenant la création d'aires de rencontre et de correspondance entre différents modes de transports.

## Faciliter les déplacements en bus

« Nous devons renforcer le maillage du territoire en développant les liaisons de pôle à pôle et les dessertes des zones rurales et périurbaines », explique Jean-François Raynal, Vice-président du Conseil départemental délégué aux mobilités (lire p. 29). ● ● ●

## Un réseau saturé



Qu'ils prennent leur voiture ou les transports en commun, les Yvelinois dressent généralement tous le même constat : se déplacer dans le département aux heures de pointe relève du défi.

Sur la route, les grands axes en direction de Paris (A12, A13, A86, RN12, RN10, RN118, RN184) sont tous saturés. « Si je ne pars pas avant 7h30 de chez moi à Carrières-sous-Poissy, je sais que mon temps de parcours va quasiment être doublé », assène Mehdi, commercial de 43 ans.

Dans les transports (bus, trains), les rames affichent également complet, la palme revenant au RER A, ligne la plus empruntée d'Europe avec un million de voyageurs par jour. « Le problème, c'est que l'on ne peut pas vraiment augmenter la fréquence des trains sous peine d'asphyxier des gares angulaires comme Saint-Lazare, où arrivent la majorité des habitants de la banlieue ouest qui travaillent à Paris », reconnaît Pierre, 57 ans, cheminot à la retraite.

Aménageur du territoire, le Département a décidé de prendre le taureau par les cornes et proposer des solutions concrètes aux problèmes des Yvelinois.



En créant des voies dédiées aux bus (comme à Poissy, en haut à g.) ou en déployant le tramway T6 à Vélizy (ci-dessus) et bientôt Viroflay (ci-contre), le Département espère inciter les Yvelinois à utiliser davantage les transports en commun.



## CHIFFRES CLÉS

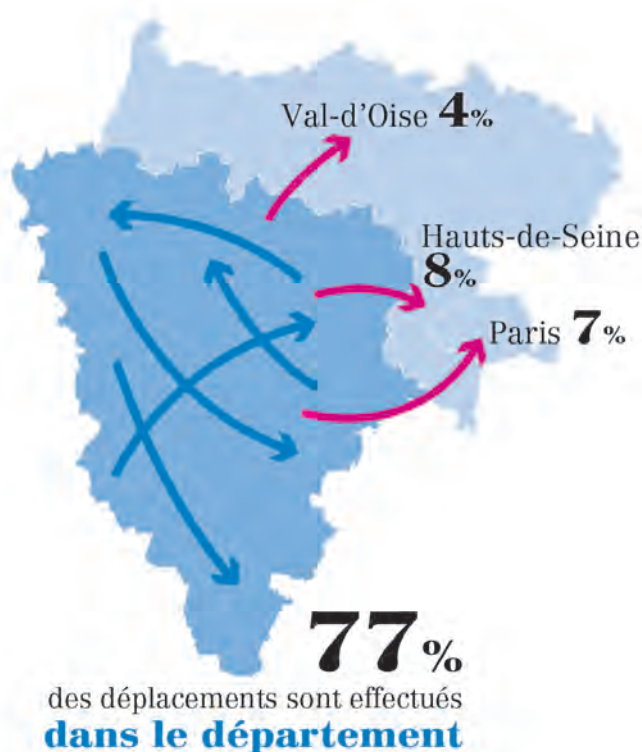
**5,4** **+11%**  
en 10 ans  
**millions**  
de déplacements  
chaque jour

LES TEMPS DE PARCOURS  
DES YVELINOIS  
en moyenne par jour

**23**  
min



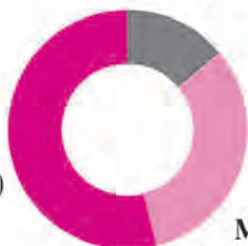
**61**  
min



## LA VOITURE, REINE DES FLUX INTERNES

**7%**  
Transports en commun  
(train, RER, bus)

**57%**  
Voiture  
(jusqu'à 70%  
en zone rurale)



**36%**  
Modes actifs  
(vélo, marche à pied)

## LE TRAIN, VOIE MAJORITAIRE VERS PARIS

**53%** des liaisons domicile-travail  
vers Paris sont  
effectuées **en train**



**82** gares yvelinoises  
(RER+Transilien)

**106** parcs relais de stationnement  
• **23 500** places  
• 1<sup>er</sup> département  
de grande couronne

## DES AXES D'AMÉLIORATION



## Renforcer l'accès aux gares

Seulement 14% des déplacements totaux effectués en transports collectifs.



## Inciter au covoiturage

Seulement 1,06 pers/véhicule pour le trajet domicile-travail.



## Développer l'usage du vélo

41% des trajets de moins de 2 km effectués en voiture.



## Le prolongement d'Eole enfin sur les rails



Les Yvelinois peuvent souffler. Après plusieurs semaines d'incertitude, le plan de financement du prolongement du RER E vers l'ouest vient d'être bouclé. Aux côtés des autres partenaires, la participation du Département à hauteur de 200 M€ s'est avérée déterminante pour permettre de lancer le projet, dont le coût total est estimé à près de 4 milliards d'€.

### 35 minutes entre Mantes et La Défense

Si les travaux doivent débuter prochainement, il faudra attendre 2022 pour une mise en service totale d'Eole jusqu'à Mantes-la-Jolie. Pierre Bédier, le Président du Conseil départemental, peut être satisfait : « *Au moment où l'emploi est la priorité des priorités, Eole est le projet utile pour amplifier le développement*

*économique de la Vallée de Seine de façon globale. Pour nos entreprises comme pour les habitants, ce sera un accès plus facile et plus rapide aux grands bassins d'emploi ainsi qu'une amélioration des conditions de transport.* »

Le tracé d'Eole prévoit le réaménagement des 47 km de voies existantes entre Mantes-la-Jolie et la gare Saint-Lazare, notamment via Les Mureaux, Poissy, Houilles et La Défense. Le principal chantier sera la construction d'un tunnel de 8 km entre Nanterre-La Défense et Haussmann-Saint-Lazare.

Plus de 600 000 voyageurs sont attendus sur cette future ligne, qui aurait l'énorme avantage de réduire considérablement les temps de parcours en reliant, par exemple, Mantes à La Défense en 35 minutes (contre 52 aujourd'hui).

● ● ● Pour cela, le Département poursuivra les efforts déjà réalisés sur plusieurs points durs ciblés. Par exemple, l'aménagement d'une voie dédiée aux bus entre Poissy et Saint-Germain-en-Laye sur la RD 190 a permis de gagner en temps de parcours pour les usagers des transports en commun. Une autre voie de bus sera créée cette année à Plaisir sur la RD 912. Le prochain doublement du pont Schuler entre Maurepas et La Verrière, première section du site propre bus Trappes-La Verrière, va également dans ce sens. Par ailleurs, un programme d'aménagement de voies réservées aux bus sur autoroutes et voies rapides (notamment l'A12 et l'A13) est en pourparlers avec l'État et la Région.

### Renforcer les liaisons Nord-Sud

Dans son réseau de transports, le département des Yvelines souffre d'un déficit de liaisons Nord-Sud à haut niveau de service. C'est pourquoi il mise gros sur la Tangentielle Ouest (TGO). La TGO est un projet de tram-train visant à prolonger l'actuelle Grande Ceinture Ouest en deux phases : la première entre Saint-Cyr RER et Saint-Germain RER (lancement des travaux

« Nous sommes entrés dans une société de mobilité. Il nous faut donc imaginer des mixes de transports capables de répondre aux besoins grandissants de nos concitoyens. »

Pierre Bédier, Président du Conseil départemental

## Paroles d'Yvelinois



**Monia, 35 ans, Versailles**

« J'ai la chance de travailler à côté de chez moi. Mais, en période scolaire, le bus est surchargé chaque matin et peut mettre jusqu'à 20 minutes pour faire 4 km. Pour mes déplacements personnels en revanche, je prends toujours la voiture ; c'est au moins deux fois plus rapide. »



**Daniel, 76 ans, Follainville**

« Pas mal de choses ont été mises en place pour les transports en commun, c'est bien, même si, personnellement, j'utilise davantage ma voiture. Il faudrait maintenant pouvoir développer le covoiturage : c'est pratique, peu onéreux et ça fluidifierait le trafic aux heures de pointe. »



avant la fin de l'année pour une mise en service prévue en 2020); la seconde, de Saint Germain Grande Ceinture à Achères-Ville en passant par Poissy (faisant ainsi le lien avec la future ligne Eole), qui devrait voir le jour d'ici 2023.

L'objectif : relier les territoires stratégiques des deux Opérations d'Intérêt National Paris-Saclay et Seine-Aval tout en favorisant le report vers les transports collectifs afin de soulager des axes routiers quotidiennement surchargés aux heures de pointe.

## Désenclaver la Vallée de la Seine

La redynamisation de la Vallée de la Seine, fortement marquée par la désindustrialisation, passe par l'amélioration significative de sa desserte routière et ferroviaire. Le prolongement du RER E à l'Ouest (projet Eole, lire encadré p. 28) mais aussi les projets de pont à Achères et de liaison A13-RD128 vers le Val-d'Oise (lire p. 30) doivent permettre d'accroître l'attractivité d'un territoire à fort potentiel de développement et en pleine transformation, où le développement du trafic fluvial pourrait aussi avoir des retombées économiques. ■

# Jean-François Raynal

## Vice-président du Département délégué aux mobilités

### « Tenir nos investissements »



#### Comment soulager les grands axes de circulation ?

Quand un problème relève directement de notre responsabilité, nous faisons en sorte de le résoudre. Prenez l'exemple de la RD 113 (ex-N13), entre Saint-Germain-en-Laye et Orgeval. Avant sa transformation, l'axe était complètement saturé. Aujourd'hui, il est redevenu fluide et les usagers satisfaits. Moderniser le territoire nécessite du temps et de l'argent. Mais tous les aménagements que nous sommes en train de réaliser, et que nous allons poursuivre, vont améliorer le quotidien de chaque Yvelinois.

#### Le contexte économique ne vous pousse-t-il pas plutôt à la prudence ?

Au contraire. Si l'Assemblée départementale a pris la décision d'augmenter la taxe foncière, c'est bien pour pouvoir tenir un ni-

veau d'investissements fort. Ce n'est surtout pas le moment de stopper nos projets. Nous avons besoin d'un réseau de transports efficace pour garder notre département attractif. Il ne peut y avoir de développement économique que si la mobilité est bonne.

#### Comment agir quand on n'est pas le seul décideur d'un projet ?

Pour rester maître de l'aménagement de son territoire, il faut être acteur. On l'a vu avec le T6, la Tangentielle Ouest, Eole ou la ligne 18 du Grand Paris Express (lire p. 30). Le Département doit pouvoir s'asseoir à la table des partenaires avec un budget alloué, accompagner le projet, proposer des aménagements annexes... et savoir jouer de son pouvoir de persuasion. À ce titre, le rapprochement avec les Hauts-de-Seine va nous permettre d'avoir plus de poids dans les grandes décisions à prendre pour l'ouest parisien.

## Paroles d'Yvelinois



#### Nathalie, 40 ans, Houdan

« Pour une petite ville située en pleine zone rurale, je trouve que l'on est plutôt bien lotis en matière de transports publics par rapport aux villages voisins. Le problème se situe plus sur la route où nos déplacements vers la Ville Nouvelle par la RN 12 sont devenus très difficiles aux heures de pointe. »



#### Yan, 25 ans, Carrières-sous-Poissy

« J'habite à Carrières-sous-Poissy mais je travaille à Sevran en Seine-Saint-Denis. Je passe environ trois heures dans les transports en commun chaque jour. Un peu plus de clarté dans les horaires, ce serait bien, pour mieux nous informer sur les nombreux retards des bus et des RER. »



# Les grands projets attendus

Outre le prolongement d'Eole, le RER E, vers l'ouest jusqu'à Mantes-la-Jolie (lire p. 28), plusieurs grands projets structurants sont actuellement en cours de réalisation ou en phase d'études.

## Voie Nouvelle Départementale

### à Sartrouville et Montesson

Objectif? Fluidifier la circulation dans la Boucle de Montesson d'ici fin 2018. Engagés en 2011 pour un montant de 96,6 M€, les travaux devraient se poursuivre encore deux ans.

## Tramway T6 Châtillon-Vélizy-Viroflay

Mis en service jusqu'à Vélizy-Villacoublay en décembre 2014, le T6 va bientôt être prolongé par voie souterraine jusqu'à Viroflay (photo p. 26). L'ouverture de la ligne, prévue en juin prochain, va notamment permettre de raccorder la ligne 13 du Métro ainsi que les lignes Transilien L et N à Viroflay. Coût des travaux: 384 M€ HT.

« Notre volonté est de prolonger le T6 jusqu'à Satory pour qu'elle rejoigne la future ligne 18 du Grand Paris Express », avance Pierre Bédier, Président du Conseil départemental.

## RD307 à Saint-Nom-la-Bretèche

Lancés il y a 18 mois à Saint-Nom, Noisy-le-Roi et Villepreux, les travaux d'aménagement – qui améliorent déjà les conditions de circulation de la zone – vont se poursuivre jusqu'en 2017. Coût du projet: 42 M€.

## RD 30 à Plaisir et Élancourt

Depuis janvier 2015, le Département est à l'ouvrage pour doubler et aménager la voie. Un projet de 78,5 M€, dont la partie Sud (incluant notamment le nouveau pont de la rue Jules-Régner au-dessus de la RD30) sera mise en service avant la fin de l'année. L'ouverture totale est prévue à l'été 2017.

## Déviation de la RD154

Afin de soulager les centres villes de Verneuil-sur-Seine et Vernouillet, une voie nouvelle de contournement va être créée au Sud des communes. Coût du projet: 24 M€. Mise en service: 2019.

## La Tangentielle Ouest

À horizon 2023, ce tram-train pourrait transporter 10 millions de voyageurs par an entre Achères et Saint-Cyr-l'École via Poissy et Saint-Germain-en-Laye. Il permettra de renforcer les liaisons Nord-Sud du département, jusqu'ici défaillantes (lire p.28-29).

## Liaison RD30-RD190: pont à Achères

Pour améliorer la desserte de la Boucle de Chanteloup et l'accès au bassin d'emploi de Poissy, le 3<sup>e</sup> des Yvelines, le Département souhaite créer un nouveau pont au-dessus de la Seine reliant Achères à Carrières-sous-Poissy. Un projet déclaré d'utilité publique, dont les travaux devraient débuter d'ici 2020.

« Le pont d'Achères est une nécessité, comme le bouclage de l'A104 qui, lui, dépend de l'État », assure Pierre Bédier.

## La ligne 18 du Grand Paris Express

Elle permettrait de relier Orly à Versailles en 30 minutes sur 35 km de rail via le Plateau de Saclay. Géré par la Société du Grand Paris, le projet (2,3 Mds€) comprendra dix gares, dont trois dans les Yvelines (à Saint-Quentin Est, Satory et Versailles Chantiers). En cas d'obtention des Jeux Olympiques à Paris, sa mise en service pourrait être avancée à 2024.

## Liaison A13-RD28 (ex C13/F13)

Objectif: créer une voie pour rejoindre Cergy-Pontoise depuis la Vallée de Seine et faciliter le rabattement vers les futures gares Eole (Epône-Mézières, Les Mureaux). Estimé à 200 M€, le projet est encore en phase d'études.

Plus d'informations sur:  
[www.yvelines.fr/deplacements](http://www.yvelines.fr/deplacements)



Les travaux de la Voie Nouvelle Sartrouville-Montesson.



**NOS AGENTS DES  
ROUTES NE SONT  
PAS INDESTRUCTIBLES**



Yvelines.78



@Les\_Yvelines



**Yvelines**  
Le Département



# La fibre optique s'installe dans les Yvelines

Pour les particuliers de la zone rurale, les entreprises, les collèges et les lycées, le Département a lancé son plan de déploiement de la fibre optique. Dans la zone urbaine, les premières communes sont connectées par Orange.

**D**ans les Yvelines, le mois dernier, plus de 140 000 logements de la zone urbaine pouvaient déjà souscrire un abonnement 100 % fibre optique. Depuis le rachat de SFR par Numéricable, qui ne souhaitait pas un déploiement FTTH (fibre optique jusqu'au domicile), l'autorité de régulation des télécommunications a donné son accord pour ouvrir la zone à Orange. L'opérateur se retrouve donc quasi seul sur la zone urbaine à créer un réseau où chaque foyer va être relié.

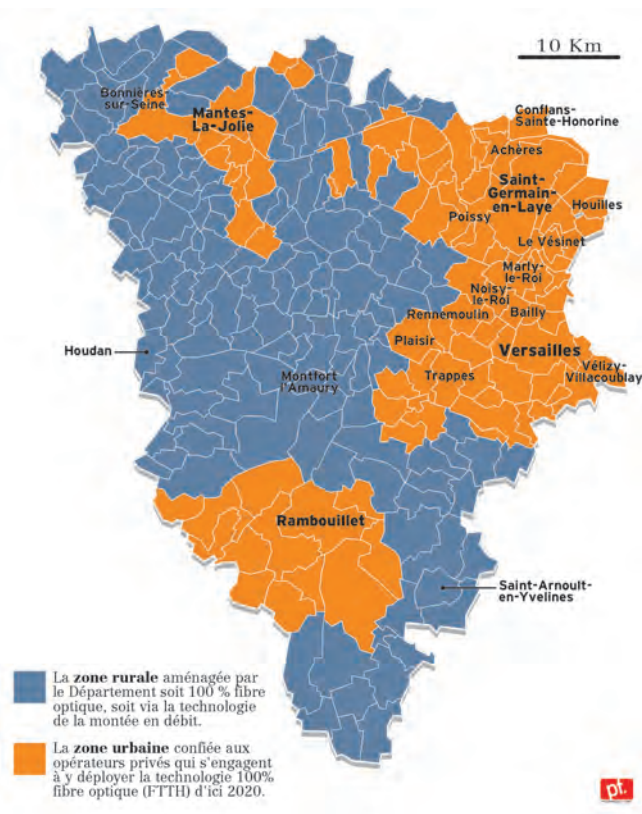
« Quelques villes sont complètement connectées et une quarantaine sont en cours d'aménagement », explique Rémi Dupuy, le délégué régional Ile-de-France Ouest

d'Orange. « Nous donnons la priorité aux communes les moins bien loties mais il s'agit tout de même d'un nouveau réseau. Ça prend du temps. »

## Un enjeu majeur

Les particuliers de la zone urbaine – soit 500 000 prises dans 104 communes – peuvent s'informer sur l'éligibilité de leur adresse à la fibre sur le site Internet d'Orange. À défaut, on peut y apprendre l'état d'avancement du raccordement au réseau.

Pour les maires des Yvelines, l'enjeu est majeur. La conjuguaison de l'attente suscitée chez les habitants et de la plus-value apportée par le réseau sur l'attractivité des communes rend le sujet com-



parable à celui de la démocratisation de l'électricité, il y a environ 100 ans. Les élus de la zone urbaine mettent la pression sur Orange. Ceux de la zone rurale – soit 100 000 prises dans 158 communes – comptent sur le Département.

## 110 M€ pour la zone rurale

En 2012, la collectivité s'était engagée à déployer la fibre dans les zones les moins denses. Le plan a été révisé l'an dernier avec l'intégration de technologies de transition pour desservir au plus vite les plus mal lotis, et la création d'un syndicat mixte (Yvelines Numériques).

Plus de 110 M€ seront investis par les pouvoirs publics (État, Région, Département et intercommunalités) pour équiper la zone rurale et éviter de créer des déserts numériques.

Deux technologies sont principalement utilisées pour déployer le Très Haut Débit : la montée en débit (MED) ou le 100 % fibre optique (lire ci-contre).

## Le THD pour tous en 2020

Le mix technologique est d'ailleurs la solution retenue par la majorité des départements de France. Dans quelques mois, la fibre – via la MED – va arriver dans les premières communes rurales grâce à la Mission Numérique des Yvelines. « Tous les Yvelinois seront raccordables d'ici 2020, soit deux ans avant les échéances du Plan National Très Haut Débit », annonce Karl Olive, le Vice-président du Conseil départemental chargé du numérique.

**Retrouvez la situation de votre commune sur :**  
[www.yvelines.fr/thd](http://www.yvelines.fr/thd)

## Les collèges et les entreprises connectées



La Mission Numérique du Département est chargée de connecter les collèges et, depuis la signature d'une convention avec la Région Ile-de-France, les lycées des Yvelines d'ici fin 2017. Le réseau de 600 km qui dessert les zones d'activités, et 2600 entreprises, est confié à Covage. L'entreprise propose des abonnements spécifiques dédiés aux professionnels.



# Zone rurale : un déploiement adapté à la situation des communes

## LA MONTÉE EN DÉBIT



— Installation de la **fibre optique jusqu'au central téléphonique**

— Utilisation du **réseau cuivre existant** du téléphone (ou ADSL)

— **Débit lié à la distance du central téléphonique** : plus la distance est grande, plus le débit est faible (de 4 à 20 Mb/s)

**18 mois** Un **déploiement rapide** (18 mois)

€ Un investissement moyen, **réutilisable à 50% dans le cadre d'une migration vers la fibre**, 5 ans après l'aménagement de la zone en MED



## Les communes concernées

**47** communes en déficit numérique, prioritaires pour recevoir l'aménagement

**8** communes sans déficit numérique où la technologie peut être utilisée

## 100% FIBRE OPTIQUE



— Installation de la **fibre jusqu'à l'habitat isolé**

— Construction d'un **nouveau réseau**

— Un **niveau de débit quasiment illimité** (plus de 100 Mb/s) et **pas altéré par la distance**

**50 mois** Un **déploiement lent** (24 à 50 mois)

€€€ Un investissement élevé mais pérenne à 30 ans

## Les communes concernées

**31** communes en déficit numérique sans autre solution que la fibre, prioritaires pour recevoir l'aménagement

**72** communes sans déficit numérique et sans autre solution que la fibre



# Les Yvelines vues du Net

## L'Irlande à Versailles

La République d'Irlande (ou Eire) a choisi Versailles comme camp de base. La délégation résidera au Trianon Palace, qui jouxte le parc du Château de Versailles, et pourra s'entraîner au stade Montbaoron, à cinq minutes à peine.



«Les capacités d'accueil et de logement à Versailles satisfaisant les moindres besoins de l'équipe, explique le directeur exécutif de la Fédération irlandaise, John Delaney. J'ai visité le lieu avec Martin O'Neill (le sélectionneur) et Roy Keane (son adjoint) et tous deux ont été extrêmement impressionnés». Les pubs versaillais se frottent déjà les mains. «On s'attend à une marée verte», jubilent déjà les patrons des établissements O'Paris et Le Montbaoron.

Qualifiés en barrages, les Verts figurent dans le groupe E avec la Suède, l'Angleterre et l'Italie.

Matchs : Irlande – Suède (13 juin à Saint-Denis) ; Belgique – Irlande (18 juin à Bordeaux) ; Irlande – Italie (22 juin à Lille).

## Tous prêts pour l'Euro 2016 !

Avec l'Irlande hébergée à Versailles, la Russie à Croissy-sur-Seine et, bien entendu, la France dans son fief de Clairefontaine, les Yvelines vont vivre intensément l'Euro 2016 de football, du 10 juin au 10 juillet. Retrouvez le programme des animations sur le site du Conseil départemental.

■ [www.yvelines.fr](http://www.yvelines.fr)

## Les palmarès d'eTerritoire à scruter

Le blog de l'actualité territoriale, eTerritoire, décerne régulièrement les palmarès des collectivités les plus suivies sur Twitter. Où l'on apprend qu'avec 46 villes, les Yvelines sont, au 1<sup>er</sup> février, le deuxième département (derrière le Nord) le plus représenté sur le réseau social qui gazouille.

■ [www.eterritoire.fr/blog](http://www.eterritoire.fr/blog)

## L'aide pour les personnes âgées en perte d'autonomie en ligne

L'Allocation Personnalisée d'Autonomie (APA) est un dispositif de soutien personnalisé destiné aux personnes de plus de 60 ans en perte d'autonomie. La première demande peut être faite sur [yvelines.fr](http://yvelines.fr) où un service de téléprocédure est en ligne. Un simulateur vous permet même de calculer le montant de l'aide.

■ [www.yvelines.fr/apa](http://www.yvelines.fr/apa)

## EN BREF

### Les télévisions locales en ligne



Les deux télévisions locales des Yvelines proposent de retrouver leurs programmes sur leurs sites internet respectifs. Créée en 1989, Yvelines Première est gérée par un syndicat qui regroupe plusieurs communes autour de Saint-Germain-en-Laye. Société créée en 1992, TV Fil 78 est détenue principalement par la Communauté d'agglomération de Saint-Quentin-en-Yvelines. [www.yvelines1.com](http://www.yvelines1.com) [www.tvfil78.com](http://www.tvfil78.com)

### Les offres d'emploi de Renault-Flins

120 personnes en CDI vont être recrutées cette année à l'usine de Renault Flins (lire p. 6), essentiellement à des postes d'opérateurs. Les offres d'emploi sont à retrouver sur le site du Groupe Renault, qui recrute aussi sur d'autres sites des Yvelines. [group.renault.com/travailler-chez-renault/nous-rejoindre](http://group.renault.com/travailler-chez-renault/nous-rejoindre)

**Le blog eTerritoire**  
Toute l'actualité Territoriale

ACCUEIL / ACTUALITE / MARKETING TERRITORIAL / MEILLEUR VIVRE AILLEURS / EMPLOI / TOUS LES ARTICLES

14 articles 22 février 2016 dans Actualité Paris, première ville avec 1 million d'abonnés sur Twitter

**Articles populaires**

- Trois beaux cadeaux dans tous les territoires français pour 2016
- Les cafés : un moteur d'attractivité pour les territoires ?
- Le prix HEINEKEN : une bonne raison de s'efforcer pour améliorer nos communes ?
- Les 100 villes les plus suivies sur Twitter au 28 avril 2016
- Initiatives d'avenir au profit des villages français

**DES CAFÉS POUR NOS RÉGIONS**  
HEINEKEN

Sauver nos bistrotiers grâce au prix « Des Cafés pour nos Régions »

Il faut sauver nos bistrotiers ! C'est le titre du 1<sup>er</sup> forum du territoire organisé en France les 1<sup>er</sup> et 2<sup>ème</sup> janvier 2016 à Paris. En même temps le lancement de la 1<sup>ère</sup>...

Accueil / Solidarité / Personnes âgées / Allocation personnalisée d'autonomie (APA)

## Allocation personnalisée d'autonomie (APA)

Dernière modification le 16/12/2015

**L'Allocation Personnalisée d'Autonomie versée à 12 000 Yvelinois**

02:18 HD

Proche des 8 500 fans sur Facebook et des 7 000 abonnés sur Twitter, le Département des Yvelines est très actif sur les réseaux sociaux où il présente son action au quotidien. Pour suivre l'actualité des Yvelines, proposer des bons plans, ou suggérer des idées, rendez-vous sur la Toile.

- [twitter.com/Les\\_Yvelines](https://twitter.com/Les_Yvelines)
- [www.facebook.com/Yvelines.78](https://www.facebook.com/Yvelines.78)

Les Yvelines @Les\_Yvelines · 19 h

La bière des #Yvelines, Voilest, récompensée au #SIA2016 Notre rencontre avec Emmanuel >>> [bit.ly/1Lay40s](http://bit.ly/1Lay40s)

**Vous prendrez bien une bière des Yvelines ?**

MADE IN 78



# Joséphine Kollmannsberger

Vice-présidente du Conseil départemental déléguée à la culture

## « Promouvoir les projets innovants »



Joséphine Kollmannsberger.

### La baisse du budget du Département a-t-elle des répercussions sur l'action culturelle ?

Du fait de la baisse des dotations de l'État et de l'augmentation des dépenses sociales obligatoires, nous avons été contraints d'annoncer à nos partenaires des diminutions de subventions. Ces coupes ont fait beaucoup de mécontents et je le comprends.

En tant qu'élue, il a fallu faire face. J'ai rencontré beaucoup d'acteurs culturels et je me suis engagée à présenter une nouvelle feuille de route pour les trois ans à venir.

### Quelle est-elle ?

La culture fait partie de l'identité des Yvelines. Elle est présente partout dans notre histoire, notre patrimoine et notre façon de vivre. Dans ce cadre, le rôle fondamental du Conseil départemental n'est pas de distiller des subventions systématiques mais d'aider au rayonnement le plus large de la culture dans notre territoire.

### Il faut donc imaginer un autre mode de fonctionnement...

C'est exactement cela. Nous allons maintenant soutenir davantage les

projets innovants, capables d'apporter un plus à l'offre déjà présente et de nous présenter des résultats chiffrés de leurs actions : cible touchée, nombre de spectateurs, retours espérés...

### « La culture reste indispensable »

J'ai bien conscience que le quotidien de nos partenaires risque d'être bouleversé mais je leur fais confiance pour s'adapter. Le regroupement ponctuel de plusieurs entités est une solution possible.

### La création de la plateforme Le Vivier, en fin d'année dernière, va-t-elle dans ce sens ?

Tout à fait. C'est un site collaboratif où les par-

tenaires peuvent se rencontrer et discuter. Notre objectif est qu'ils puissent se regrouper temporairement pour bâtir des projets communs. Le Département sera là pour les accompagner. Je suis convaincue que la culture reste indispensable. Elle donne une ouverture à l'autre, une ouverture d'esprit. Il ne faut surtout pas la perdre.

[www.levivier.yvelines.fr](http://www.levivier.yvelines.fr)

# 7,5

En millions d'euros, le budget du Département consacré au développement de l'action culturelle en 2016.



©Gregory Batardon

Chaque année, le Département soutient des spectacles de tous genres pour amener la culture aux quatre coins des Yvelines.





“ Le théâtre, c’est  
l’école de la vie ”



# Eric Bouvron, la culture au grand cœur

En marge de ses activités de comédien et metteur en scène, l'homme de théâtre dirige depuis neuf ans l'association *Rire 78*, qui propose des actions dans les écoles, les hôpitaux ou les petites communes yvelinoises où la culture n'est pas toujours accessible.

**I**l est une troupe entière à lui seul. Comédien, humoriste, scénariste, metteur en scène, directeur artistique : Eric Bouvron est un homme de théâtre complet. À 48 ans, il mord dans la vie avec l'appétit d'un jeune premier. Peu connu du grand public mais reconnu et primé à plusieurs reprises par ses pairs, il est capable de passer de l'humour au drame ou de la danse au dessin avec la même facilité. « *J'aime pouvoir toucher un peu à tout et ne pas m'enfermer dans un registre* », explique-t-il avec cet accent anglais devenu sa marque de fabrique.

## Faciliter l'accès à la culture

Né en Égypte d'un père français et d'une mère grecque, il a grandi en Afrique du Sud avant d'arriver en France à 23 ans. De ses racines multiples, il a puisé le goût des autres et la curiosité. Pourtant, de son propre aveu, c'est d'une insti-

tutrice que lui est venue la révélation alors qu'il n'était qu'un enfant. « *Elle m'a pris par la main et m'a ouvert les portes de la culture. Ce n'était qu'une petite goutte d'eau mais elle m'a permis de faire germer une passion et a fait de moi ce que je suis devenu.* »

Depuis, partout où il va, Eric Bouvron n'a qu'un but : disséminer à son tour les gouttes d'eau et faciliter l'accès à la culture. « *Elle est essentielle, martèle l'intéressé. Elle développe l'imagination, encourage le travail d'équipe et apporte les valeurs nécessaires à une bonne intégration dans la vie de tous les jours.* »

Pour cela, en marge de ses activités professionnelles, il n'hésite pas à monter des spectacles « *juste pour la joie de faire les choses* » et le plaisir de partager son amour du jeu. En 2007, il va plus loin et crée, avec la ville de Rocquencourt, l'association *Rire 78*. Son objectif est simple : se servir de l'humour comme porte

d'entrée pour amener vers la culture un public néophyte. « *Les retours étaient tellement positifs que l'on a eu envie de développer notre action aux quatre coins du département et dans différents lieux.* »

## « L'erreur, c'est de ne pas faire d'erreurs »

Après les festivals d'humour et les cabarets dans des communes isolées, *Rire 78* ouvre des ateliers dans plusieurs écoles. D'abord auprès d'élèves en échec scolaire pour proposer un autre apprentissage ; puis auprès de classes entières à travers le projet Devos (travail, avec des artistes professionnels, sur les textes de Raymond Devos, le Maître des mots). « *Dans les deux cas, on a eu des résultats surprenants, assure Eric Bouvron. Le théâtre désinhibe. Il permet de repousser ses limites, quitte à se tromper. Dans la vie, l'erreur, c'est de ne pas faire d'er-*

reurs. Cela signifie que l'on n'a pas assez osé. » Sourire et partage, deux vertus phares qui vont l'amener, à travers le dispositif *Rire pour Guérir*, à jouer et créer des spectacles dans les hôpitaux pour les enfants malades. « Tout est bon pour encourager le rituel de la rencontre, à la base de toute fraternité. La culture est faite pour rassembler. »

Et de conclure dans un dernier sourire : « Si tout le monde donnait une petite goutte d'eau de temps en temps, notre société serait bien plus légère. N'oublions pas que ce sont ces gouttes qui forment les petits ruisseaux qui font les grandes rivières. »

## Rire 78, l'humour n'a pas de frontière

Tout en continuant à sillonner les villes, les écoles et les hôpitaux des Yvelines (Versailles, Plaisir, Poissy, Les Mureaux...), l'association *Rire 78* devrait s'envoler pour le Zimbabwe au mois de novembre pour monter un spectacle avec la collaboration d'artistes locaux. « *Il s'agit là encore d'échanges culturels pour tisser de nouveaux liens. Notre métier n'a pas de frontière* », confie Eric Bouvron. Il le sait peut-être mieux que quiconque.

### CINQ DATES

1967	1990	2000	2007	2016
Nait à Alexandrie (Égypte) d'un père français et d'une mère grecque.	débarque à Paris en provenance d'Afrique du Sud, où il laisse derrière lui ses attaches et son statut d'espoir montant, pour repartir de zéro.	sa création théâtrale « Afrika! », qui parle de la splendeur de son pays d'enfance, est primé à plusieurs reprises et lance véritablement sa carrière.	Crée en collaboration avec la ville de Rocquencourt l'association <i>Rire 78</i> qui facilite l'accès à la culture (écoles, hôpitaux...) via l'humour.	Après avoir triomphé dans <i>Les Cavaliers</i> de Joseph Kessel, qu'il a mis en scène, il s'apprête à sortir en juin sa nouvelle création, <i>Marco Polo</i> .





Le *prunus avium* (ou merisier des oiseaux) est l'une des 2500 espèces d'arbres de la collection de l'Arboretum de Chèvreloup.

# L'invitation au voyage de « Paroles de jardiniers »

Du 28 mai au 12 juin, la 5<sup>e</sup> édition de « Paroles de jardiniers » invite les visiteurs à s'envoler vers des jardins lointains.

**A**nglais, italien, japonais... en tout bon jardinier sommeille un voyageur !

Aussi, du 28 mai au 12 juin, une cinquantaine de jardiniers – particuliers amateurs ou professionnels en charge de grands domaines – invitent le public à s'envoler vers des jardins lointains, tout en affichant un excellent bilan carbone, puisque c'est dans les Yvelines que l'on parcourra les cinq continents !

Au programme de cette 5<sup>e</sup> édition de « Paroles de Jardiniers » organisée par Yvelines Tourisme en collaboration avec le Conseil départemental, des rencontres avec des jardiniers globe-trotters, certains originaires du bout du monde, d'autres férus de méthodes ancestrales peu connues, rapportées de voyages lointains...

Ils organisent durant trois week-ends des visites, des animations et des ateliers pour montrer leurs jardins transformés par leurs expériences vagabondes.

Alain Baraton, jardinier en chef du parc du

Château de Versailles et parrain fidèle, lancera l'événement le dimanche 29 mai au Domaine national de Versailles. Une grande fête de clôture, « Jardin de spectacles » se tiendra au

Domaine national de Saint-Germain-en-Laye le 12 juin. Au total, c'est plus d'une centaine de rendez-vous dédiés aux mondes des plantes et du voyage !

## Trois sites à ne pas rater

### L'Orient au naturel

Globe-trotter et jardinier, Robert Gronoff emmène à son tour les visiteurs en voyage dans son jardin naturel empreint de philosophie orientale. Pas avare en conseils, il parle de broyage de bambou pour paillage, de tracé d'allées, et d'engrais liquides naturels.

Les 4 et 5 juin - Gratuit  
15, rue de Moisson, à Moisson

### L'Arboretum de Chèvreloup et les botanistes des Lumières

Riche d'une collection de 2500 espèces d'arbres et 8000 plantes sous serres, l'Arboretum de Chèvreloup accueille une

visite commentée sur le thème des arbres en tant qu'espèces introduites en France au siècle des Lumières.

Les 11 et 12 juin - 4 €/adulte et 2 €/enfant  
30, route de Versailles à Rocquencourt

### Focus sur Jardin de spectacles

Grande fête de clôture le 12 juin, au Domaine national de Saint-Germain-en-Laye, en collaboration avec la commune et l'Office de Tourisme de Saint-Germain-en-Laye. Au programme : un village d'ateliers, des visites et des spectacles des arts de la rue.

Le 12 juin - Gratuit  
Avenue Le-Nôtre à Saint-Germain-en-Laye

**Informations et réservations : 01 39 07 85 02 et [www.paroles-de-jardiniers.fr](http://www.paroles-de-jardiniers.fr)**



# Des promenades pour admirer et se cultiver

Aux portes de Paris, s'offre la promesse d'une évasion sous le signe des espaces préservés. Bienvenue dans les Yvelines.



À Poissy, sur la route des Impressionnistes.

**A**vec ses vastes forêts domaniales et ses sites patrimoniaux prestigieux, le département des Yvelines est propice aux randonnées. À pied, à vélo ou à cheval, le poumon vert de l'Ile-de-France regorge d'idées de promenades et d'escapades, à vivre en solo ou en famille.

Les Yvelines recèlent 1300 km d'itinéraires de randonnée pédestre balisés, auxquels s'ajoutent des circuits de promenade dédiés aux amateurs de la « Petite Reine », et d'autres réservés aux cavaliers. Autant d'invitations à emprunter routes et petits chemins à la découverte de mille et une richesses ! Voici une sélection d'échappées incontournables :

## Une activité

Les Cap Énigmes en forêt de Sainte-Apolline (Plaisir) ou comment apprendre à s'orienter grâce à un parcours ponctué de questions. L'occasion de se défier entre amis.

## Une expo

« Rosa Bonheur et sa famille : 3 générations d'artistes » : au musée de Port-Royal des Champs à Magny-les-Hameaux du 7 avril au 25 juillet. Visite commentée mettant en lumière la famille de Rosa Bonheur qui fit de sa maison un cénacle artistique important dédié à l'art du paysage et à la peinture animalière.

## Une balade

Pour redécouvrir les Impressionnistes, l'idéal est d'emprunter les chemins

le long de la Seine, tant aimée par les peintres (parmi lesquels Monet, Pissarro, Sisley ou Renoir) qui ont trouvé en Yvelines une terre d'accueil.

## Une randonnée découverte

Pas de prise de risques pour découvrir les plantes sauvages comestibles, c'est un animateur du Parc Naturel Régional de la Haute Vallée de Chevreuse qui vous guide.

Toutes les informations sur [www.balades-yvelines.fr](http://www.balades-yvelines.fr)



À Cernay-la-Ville, commune du PNR de la Haute Vallée de Chevreuse.

## Les idées loisirs avec [sortir-yvelines.fr](http://sortir-yvelines.fr)

### De nouveaux habitants s'installent à Thoiry

Trois nouvelles espèces résident dans le parc : les vigognes, les oryx algazelles (magnifiques antilopes des zones nord-africaines considérées comme éteintes dans la nature) et des hyènes tachetées, ces carnivores à l'étrange allure et au hurlement démoniaque.

### C'est la saison des cueillettes

Indispensable pour manger sain et équilibré tout en apprenant aux enfants à reconnaître légumes, fruits et fleurs de saison. Les fermes de Gally et de de Viltain sont ouvertes dès le printemps et jusqu'en octobre.

### Réouverture des parcs à thème

Avec les beaux jours, les familles retrouvent les chemins des sorties ludiques. France Miniature, la Serre aux Papillons, le Parc aux étoiles, l'Espace Rambouillet, le parc Grandeur Nature...

### Plaisir de l'eau

Impossible de résister à l'appel des bases de loisirs dès les premiers rayons de soleil : Nautik Parc, Iles de loisirs de Saint-Quentin-en-Yvelines, du Val de Seine et des Boucles de Seine ou base de loisirs des étangs de Hollande.

Toutes les informations sont à retrouver sur le site d'Yvelines Tourisme : [www.sortir-yvelines.fr](http://www.sortir-yvelines.fr)



# Le château des Célestins à Limay

Situé sur la route de Magny, l'édifice domine la commune de Limay, où il a été bâti au XIV<sup>e</sup> siècle avant d'être rasé à la Révolution puis reconstruit en un château de style néoclassique.

**L**oin du faste de ses voisins de Versailles, Rambouillet ou Saint-Germain-en-Laye, il est un château yvelinois qui a su traverser les années tout en restant discret: le château des Célestins à Limay.

Si on le distingue depuis le bord de l'autoroute A13, peu de gens connaissent son histoire. Et pourtant.

En ce lieu s'élevait jusqu'en 1371, la potence du baillage de Mante (sans « s » à l'époque)

reliée à un cloître par la chapelle Sainte Christine.

## Fondé par Charles V

Les façades, toitures du bâtiment principal ainsi que trois pièces du rez-de-chaussée de style empire (hall d'entrée, salle à manger, salon) ont été classées en 1970 par le ministère des Affaires culturelles.

En 1375, le roi Charles V publia la charte de fondation d'un monastère des Célestins en l'honneur de la sainte Trinité. Les religieux y furent officiellement établis le 15 février 1377 et y demeurèrent pendant près de quatre siècles, jusqu'à la dissolution de l'ordre du 13 mai 1779 par Louis XVI.

L'ancien lieu de culte, démoli à la Révolution, fut réaménagé sur les vestiges du monastère en un château de style néoclassique qui connut plusieurs propriétaires successifs avant de devenir la possession de la famille Lefébure en 1912.

## Rasé à la Révolution sur ordre du Conseil d'État

Au-dessous du château, se trouvait autrefois l'ermitage Saint-Sauveur (écroulé en 1964), petite chapelle du XIV<sup>e</sup> siècle creusée dans le roc et qui attirait de nombreux pèlerins. Le château, quant à lui, fut récemment reconverti en résidence privée collective.



©Archives départementales des Yvelines

L'ermitage de Saint-Sauveur à Limay.



Le château, visible depuis l'autoroute A13, est aujourd'hui reconverti en résidence privée collective.





Après avoir grandi à Saint-Germain-en-Laye, Michel Tournier vivait seul en pleine Vallée de Chevreuse depuis 1957.

## Michel Tournier, la plume de Choisel

Décédé en janvier dernier à l'âge de 91 ans et enterré à Choisel, où il résidait depuis 1957, l'écrivain, auteur de *Vendredi ou Les Limbes du Pacifique*, laisse derrière lui une œuvre saluée par tous.

Il a passé sa vie à voyager mais est toujours resté fidèle aux Yvelines. Né le 19 décembre 1924 à Paris, fils de professeurs agrégés d'allemand, il grandit dans une grande maison à Saint-Germain-en-Laye. Il fréquente alors différentes écoles privées, où il est un élève turbulent et médiocre.

En 1941, l'armée allemande réquisitionne la maison des Tournier, qui déménagent à Neuilly-sur-Seine, où Michel entre au lycée Pasteur. Il y découvre la philosophie. Une révélation. Diplômé d'études supérieures de philosophie en 1945 à La Sorbonne, il rencontre alors le Paris des intellectuels, participe à des émissions culturelles à la radio et anime une émission de télévision sur la photographie, son autre passion.

### Prix Goncourt en 1970

Ce n'est qu'en 1967, à presque 43 ans, qu'il publie son premier roman, *Vendredi ou les Limbes du Pacifique*. Lauréat du Grand prix de l'Académie

Française, Michel Tournier rencontre immédiatement le succès et l'estime de ses pairs.

### Installé seul dans un ancien presbytère

En 1970, son second roman, *Le Roi des Aulnes*, obtient le Prix Goncourt, dont il devient membre de l'académie. Sa troisième fiction, encore un grand texte, *Les Météores* (1975), traite de sa fascination pour la gémellité. Il se consacre alors entièrement à la littérature (romans, nouvelles, essais, textes pour la jeunesse dont le célèbre *Vendredi ou la Vie sauvage*).

En 1979, il est élu « écrivain de la décennie » par la presse littéraire française et devient un auteur classique.

Son inspiration, c'est à Choisel, en pleine Vallée de Chevreuse, qu'il la trouve. Installé dans un ancien presbytère dès 1957, il travaille dans la solitude et le calme. Un calme qu'il aime à retrouver au retour de ses multiples voyages. Un calme qui devient pesant lors de ses dernières années.

Mais c'est entouré de ses proches que Michel Tournier décède à Choisel, le 18 janvier 2016. Il restera à jamais l'un des écrivains les plus célèbres des Yvelines.

# 1906

## Première fête du muguet à Rambouillet

Durant le 3<sup>e</sup> week-end de mai et depuis 1906, à l'initiative du maire de l'époque, M. Marie Roux, Rambouillet fête traditionnellement le muguet, qui pousse en abondance dans la forêt, et dont les couleurs vert et blanc sont celles de la ville. La simple exposition florale des débuts est rapidement devenue une grande fête à la gloire du printemps grâce au parrainage de la duchesse d'Uzès en 1907.



Rue Nationale le 27 mai 1906.

Aujourd'hui encore, des milliers de spectateurs assistent au défilé de chars. Le premier bal de la reine du Muguet, qui reçut un vase de Sèvres offert par le Président de la République, a été inauguré en 1909. Depuis 1911, la fête commence par le couronnement de la reine du Muguet, dont la première nommée, Fernande Deschamps, reçut sa couronne des mains de la reine des Halles de Paris.

La rubrique « Histoire et Patrimoine » a été réalisée avec le concours des Archives départementales des Yvelines

[www.archives.yvelines.fr](http://www.archives.yvelines.fr)

### 78 personnalités pour illustrer les Yvelines



Afin de transmettre le patrimoine culturel, les Archives départementales ont édité le livre « 78 personnalités illustrent les Yvelines » (2 tomes). Le portrait de Michel Tournier ne figure pas encore dans la liste des Yvelinois mis à l'honneur.

En vente aux Archives départementales. 01 61 37 36 30

Prix public : 15 €.





# Le trail ou la passion de la course nature

Les espaces naturels des Yvelines sont un superbe terrain de jeu pour les adeptes du trail.

Avec le printemps, le calendrier des courses à pied en pleine nature se remplit pour le plus grand bonheur des passionnés. Plus qu'un sport, le phénomène devient un mode de vie.

Ils ont remis au goût du jour les vêtements fluorescents. Ils mangent des pâtes le samedi soir et se lèvent tôt le dimanche matin. Une paire de baskets, un sac à dos, une montre GPS et c'est parti pour une « sortie longue ». C'est-à-dire au moins deux heures de course à pied en pleine nature.

Mieux, si une course est prévue, ils sont plusieurs centaines sur la ligne de départ, prêts à dévaler les sentiers de la Vallée de Chevreuse, à slalomer entre les arbres de la forêt de Rambouillet ou à traverser les champs de la campagne yvelinoise. De jour comme de nuit.

## Un environnement propice

En quête du t-shirt de « finisher », les traileurs partagent des valeurs d'authenticité – évoluer sans artifice dans un milieu naturel – d'hu-

mitié, de fair-play, d'équité, de respect – de soi, des autres et de l'environnement – et de solidarité. Par exemple, « *chaque acteur d'un trail doit prioritairement venir en aide à toute personne en danger ou en difficulté* », indique la charte éthique de l'association internationale de trailrunning.

Si les Yvelines ne disposent pas des reliefs les plus courus de ces fondus, qui adorent et redoutent à la fois les montagnes, l'environnement est tout de même particulièrement propice à leur activité. Les événements qui fleurissent au calendrier avec l'arrivée du printemps en témoignent.

## Les rendez-vous incontournables

- 6<sup>e</sup> Trail des Lavois à Chevreuse, le 1<sup>er</sup> mai – 32 km, 55 km
- 11<sup>e</sup> Trail des cerfs à La Queue-lez-Yvelines le 22 mai – 20 km, 35 km, 50 km
- 4<sup>e</sup> Trail de l'Orangerie de Bonnelles le 22 mai – 37,5 km, 16,5 km ou 16,5 km
- 1<sup>er</sup> Trail des 4 piliers à Bazainville le 12 juin 2016 – 12 km, 12 km marche ou 29 km
- 35<sup>e</sup> Foulée royale à Saint-Germain-en-Laye le 19 juin – 10 km (2 boucles de 5 km dans le parc du château et la forêt) + course enfant 2 km
- 10<sup>e</sup> Trail du Vieux Lavoir à Mainvilliers le 26 juin – 10 km, 21,1 km, 35 km – marche nordique gratuite de 21 km, 2 parcours enfants

Informations et calendrier complet sur [www.balade-yvelines.fr](http://www.balade-yvelines.fr)



# Jean-Jacques Sellier

## Un référent pour les enfants en danger

Stature imposante, port altier, mâchoire carrée, l'homme paraît solide. Les cheveux grisonnants trahissent à peine ses 47 ans. Pendant longtemps, Jean-Jacques Sellier a bourlingué. « J'ai été entraîneur de tennis, travaillé dans l'associatif, à Trappes et ailleurs. Mon parcours a été atypique. J'avais une fibre sociale mais j'étais à la recherche d'une orientation. C'est une discussion avec une assistante sociale, dans les années 90, qui m'a montré le chemin à suivre. »

### 2 100 enfants confiés au Département

Formé au métier d'assistant social, il rejoint le Département, sur le secteur de Rambouillet, en 2001. Son regard et ses paroles témoignent d'une partie des souffrances croisées depuis 15 ans qu'il suit les enfants confiés à son service, l'aide sociale à l'enfance (ASE). Violences physiques et psychologiques, agressions sexuelles, maltraitance sont des mots du quotidien. Des maux aussi bien sûr. Dans les Yvelines, plus de 2 100 enfants sont confiés à la collectivité.

« En ce moment, je suis le référent de 25 enfants âgés de 2 à 18 ans. Ils sont parfois placés en foyer, parfois confiés à des familles d'accueil ou suivis à domicile. Mon rôle consiste à être au carrefour des différents partenaires, entre les institutions – administratives, judiciaires, de santé – et les familles. Au centre, il y



Travailleur social enfance depuis 2001 à Rambouillet, Jean-Jacques Sellier suit 25 enfants âgés de 2 à 18 ans.

a l'enfant. On prête à tort à mon métier un rôle de contrôleur. Je suis le garant du suivi de l'enfant, un référent extérieur au lieu de son placement. »

Dans ce métier en pleine mutation, Jean-Jacques Sellier prône « plus de travail partenarial ». « Il reste toujours la question des moyens. Nous sommes en période de restrictions, tout le monde le comprend, mais on sait aussi qu'un enfant qu'on abandonne risque de coûter encore plus cher à la société. »

#### PRATIQUE

### Numéros utiles

Conseil départemental des Yvelines

■ 01 39 07 78 78

Yvelines Information Jeunesse (YIJ)

■ 01 39 50 22 52

Bibliothèque Départementale des Yvelines (BDY)

■ 01 30 05 60 60

Maison Départementale des Personnes Handicapées (MDPH 78)

■ 01 39 07 55 60

L'Agence Départementale d'Information sur le Logement des Yvelines (ADIL)

■ 01 39 50 84 72

Yvelines Tourisme

■ 01 39 07 71 22

Archives Départementales des Yvelines

■ 01 61 37 36 30

Service Archéologique Départemental des Yvelines (SADY)

■ 01 61 37 36 86

### L'Hôtel du Département à Versailles



En France, le Conseil départemental est l'assemblée éléctive qui administre la collectivité territoriale qu'est le Département. L'ensemble des 42 conseillers départementaux yvelinois se réunit en assemblée départementale à Versailles (ouvert au public) pour débattre et voter les délibérations des futures orientations politiques dans chacune de ses compétences (action sociale, transports, économie...).

Musée départemental Maurice-Denis

■ 01 39 73 77 87

Calendrier prévisionnel des séances du Conseil départemental 2016

■ Vendredi 15 avril

■ Vendredi 17 juin

18 Urgences pompiers

15 Police-secours

17 SAMU

SOS Médecin

01 39 58 58 58

Lutte contre la radicalisation

0 800 00 56 96

Allô accueil petite enfance

0 800 85 79 78

Vous attendez un enfant ?

Vous souhaitez trouver une solution de garde près de chez vous ?

Des professionnels sont à votre écoute.

Appelez le numéro vert du lundi au vendredi de 9 h à 12 h 30 et de 13 h à 17 h.



## DU 7 AVRIL AU 25 JUILLET

## « Les Bonheur: 80 ans de vie artistique à Magny-les-Hameaux »

Une exposition, au Musée national de Port-Royal des Champs, consacrée aux trois générations de la famille Bonheur qui ont habité le village de Magny-les-Hameaux entre 1860 et 1930.

■ [www.port-royal-des-champs.eu](http://www.port-royal-des-champs.eu)

## 8 AVRIL

## La Flûte enchantée

Théâtre Alexandre-Dumas à Saint-Germain-en-Laye. Laissez-vous porter par la magie de l'Opéra en deux actes de Wolfgang Amadeus Mozart.

■ [www.tad-saintgermainenlaye.fr](http://www.tad-saintgermainenlaye.fr)



## 8 ET 9 AVRIL

## L'Annonce faite à Marie

Théâtre de Saint-Quentin-en-Yvelines. Yves Beaunesne fait du classique de Paul Claudel un théâtre musical et incandescent où toute parole devient musique.

■ [www.theatresqy.org](http://www.theatresqy.org)

## 17 AVRIL, 22 MAI, 12 JUIN

## Visites guidées de la commune de Montfort l'Amaury

La Maison du Tourisme et du Patrimoine de Montfort l'Amaury effectue des visites guidées de la ville permettant une découverte des sites remarquables.

■ [www.ville-montfort-l-amaury.fr/Visites-guidees-de-la-Ville](http://www.ville-montfort-l-amaury.fr/Visites-guidees-de-la-Ville)



## 5 MAI

## Spectacle d'escrime artistique

L'association artistique « Les Lames sur Seine » propose un spectacle de cape et d'épée mêlant intrigues et aventures!

■ [www.breteuil.fr](http://www.breteuil.fr)



© Les Lames sur Seine

## 7 ET 8 MAI

## Championnats de France de twirling bâton

La demi-finale des championnats de France National 2 se déroule tout le week-end au Palais des sports de Plaisir. Les sportifs se rencontrent par équipes et en individuel.

■ [www.ville-plaisir.fr](http://www.ville-plaisir.fr)

## 10 AU 12 MAI

## Amphitryon à Sartrouville

Au Centre Dramatique National. Guy-Pierre Couleau revisite le classique de Molière où quiproquos, doubles sens et faux semblants font le plaisir du public.

■ [www.theatre-sartrouville.com](http://www.theatre-sartrouville.com)

## 14 ET 15 MAI

## À la découverte des chiens de bergers

Bergerie nationale à Rambouillet. L'école de bergers est la 1<sup>re</sup> formation mise en place sur le site en 1794. Le savoir-faire du berger est dès l'origine très lié au dressage de son chien, d'une aide précieuse au travail!

■ [www.bergerie-nationale.educagri.fr](http://www.bergerie-nationale.educagri.fr)



## 14 ET 15 MAI

## La Ronde des Arts

La cour Deschamps à Houdan rassemble une quinzaine d'artistes et d'artisans d'art qui travailleront sous les yeux des spectateurs. Ils partageront leurs passions pour leur métier au cours de démonstrations et de performances.

■ [www.yvelines.fr/agenda](http://www.yvelines.fr/agenda)

## 15 ET 16 MAI

19<sup>e</sup> Tour Cycliste des Yvelines

Pendant deux jours, les meilleures équipes d'Ile-de-France et de province disputeront les épreuves qui se déroulent en 3 étapes sur les routes des Yvelines en passant par Gambais, Saint-Léger Saint Léger et Maule.

## DU 18 AU 22 MAI

10<sup>e</sup> Fête de la nature

Pendant cinq jours, des animations gratuites sur tout le département sont offertes pour sensibiliser le public.

■ [www.fetedelanature.com](http://www.fetedelanature.com)



## 21 MAI

## La Nuit européenne des musées

De nombreux musées resteront ouverts toute la nuit pour proposer une découverte originale des lieux. Animations prévues à cette occasion.

■ [www.nuitdesmusees.fr](http://www.nuitdesmusees.fr)

## 27 MAI

## Festival d'humour et de café-théâtre de Rocquencourt

Le Théâtre Montansier à Versailles accueille la finale au cours de laquelle les spectateurs voteront pour attribuer le prix du public, qui permet de révéler de jeunes talents et de les aider à se produire.

■ [www.theatremontansier.com](http://www.theatremontansier.com)

## DU 27 MAI AU 5 JUIN

5<sup>e</sup> week-end du Cinéma

À Vaux-sur-Seine. Ce festival itinérant propose un programme de films variés mêlant les jeux de l'enfance et les mondes imaginaires.

■ [www.lassociationcontrechamps.fr](http://www.lassociationcontrechamps.fr)

## DEPUIS LE 25 MARS

## Les Grandes Eaux Musicales



Un rendez-vous incontournable! Depuis le 25 mars, les Grandes Eaux Musicales sont de retour dans les jardins de Château de Versailles. Dessinés par André Le Nôtre, ces derniers sont sublimes par les fontaines jaillissantes et la musique baroque qui s'échappe des bosquets exceptionnellement ouverts au public. A partir du 18 juin, tous les samedis soirs, les Grandes Eaux Musicales font nocturne. Jardins mis en eaux, en musique et en lumière avec, en final, un éblouissant feu d'artifice tiré depuis le Grand Canal.

■ [www.chateauversailles-spectacles.fr](http://www.chateauversailles-spectacles.fr)



28 MAI

**La fête du jeu à Poissy**

Le musée du Jouet à Poissy célèbre les jeux d'adresses et de stratégie en plein air. Un espace est dédié aux jeunes enfants.

■ [www.ville-poissy.fr](http://www.ville-poissy.fr)



©Ville de Poissy

DU 28 MAI AU 12 JUIN

**5<sup>e</sup> édition « Paroles de Jardiniers »**

Des animations sur le thème « Jardins de voyageurs » sont proposées durant 3 weekends pour une découverte des 5 continents.

■ [www.paroles-de-jardiniers.fr](http://www.paroles-de-jardiniers.fr)



DU 29 MAI AU 4 JUIN

**18<sup>e</sup> concours international de piano d'Ile-de-France**

Le public peut assister à cet événement d'envergure qui rassemble près de 220 candidats du monde entier dans la salle Maiesherbes à Maisons-Laffitte.

■ [www.opus-yvelines.org](http://www.opus-yvelines.org)

5 JUIN

**Rendez-vous aux jardins**

Le musée départemental Maurice Denis à Saint-Germain-en-Laye propose, dans les jardins, une journée animée autour du thème du voyage.

■ [www.musee-mauricedenis.fr](http://www.musee-mauricedenis.fr)

5 JUIN

**Jardin en fête à Saint-Arnoult-en-Yvelines**

La Maison Elsa Trioet-Aragon s'associe à la ville de Saint-Arnoult-en-Yvelines pour offrir des animations tous publics dans ses jardins sur le thème du voyage.

■ [www.maison-trioet-aragon.com](http://www.maison-trioet-aragon.com)

12 JUIN

**Les Étangs de Hollande à cheval**

Le club équestre des Bréviaires propose des balades autour des Étangs de Hollande et dans le manège pour prise de contact avec le cheval ou le poney. Les débutants sont les bienvenus.

■ [www.parc-naturel-chevreuse.fr](http://www.parc-naturel-chevreuse.fr)



©Dominique Eskenazi

12 JUIN

**Concert « Les trois Saisons de Saint-Lambert »**

Église de Saint-Lambert-des-Bois. Concert en soutien à la recherche contre le cancer et la leucémie des enfants. Événement culturel en plein cœur de la Vallée de Chevreuse.

■ [www.saintlambertdesbois.fr](http://www.saintlambertdesbois.fr)

DU 17 AU 19 JUIN

**Journées nationales de l'archéologie**

Des lieux exceptionnellement ouverts permettent au public de découvrir le patrimoine et de comprendre le processus des recherches archéologiques.

■ [journées-archeologie.fr](http://journees-archeologie.fr)

21 JUIN

**Fête de la Musique**

Pour la première fois, le Conseil départemental invite les Yvelinois à se retrouver dans le parc du Domaine de Madame Elisabeth à Versailles pour fêter la musique.

■ [www.yvelines.fr](http://www.yvelines.fr)

DU 30 JUIN AU 3 JUILLET

**Open de France de Golf**

Le Golf national de Saint-Quentin-en-Yvelines accueille la 100<sup>e</sup> édition du tournoi. Les ventes des billets est déjà disponible.

■ [www.opendefrance.fr](http://www.opendefrance.fr)



©Dominique Eskenazi

DU 1<sup>er</sup> AU 3 JUILLET**5<sup>e</sup> édition du festival My electro Family**

Au programme : des artistes de renommée nationale et internationale mais également des talents de la scène locale. Nombreuses animations réservées aux enfants.

■ [www.my-electro.fr](http://www.my-electro.fr)

2 ET 3 JUILLET

**Championnats de France VTT**

La colline d'Élancourt, point culminant de toute l'Ile-de-France (231 m) et site sélectionné dans le dossier de Paris pour les Jeux Olympiques 2024, sera le théâtre des championnats de France VTT de la Fédération sportive et gymnique du travail (FSGT). Plus de 600 participants sont attendus, issus des sélections départementales et régionales, pour tenter de s'adjuger le titre national de leur catégorie. Le site devrait faire le plein de spectateurs sur les deux jours de compétition assurent les organisateurs du VC Élancourt-Saint-Quentin-en-Yvelines.





# Les élus du Conseil

## 1 Canton d'Aubergenville



**Pauline Winocour-Lefevre**  
12<sup>e</sup> Vice-présidente  
✉ pwinocour-lefevre@yvelines.fr



**Laurent Richard**  
✉ lrichard@yvelines.fr

## 2 Canton de Bonnières-sur-Seine



**Josette Jean**  
✉ jjean@yvelines.fr



**Didier Jouy**  
✉ djouy@yvelines.fr

## 3 Canton de Chatou



**Ghislain Fournier**  
3<sup>e</sup> Vice-président  
✉ gfournier@yvelines.fr



**Marcelle Gorguès**  
✉ mgorgues@yvelines.fr

## 4 Canton du Chesnay



**Philippe Brillault**  
✉ pbrillault@yvelines.fr



**Sylvie d'Estève**  
✉ sdesteve@yvelines.fr

## 5 Canton de Conflans-Sainte Honorine



**Catherine Arenou**  
2<sup>e</sup> Vice-présidente  
✉ carenou@yvelines.fr



**Laurent Brosse**  
✉ lbrosse@yvelines.fr

## 6 Canton de Houilles



**Alexandre Joly**  
7<sup>e</sup> Vice-président  
✉ ajoly@yvelines.fr



**Nicole Bristol**  
✉ nbristol@yvelines.fr

## 7 Canton de Limay



**Cécile Dumoulin**  
8<sup>e</sup> Vice-présidente  
✉ cdumoulin@yvelines.fr



**Guy Muller**  
✉ gmuller@yvelines.fr

## 8 Canton de Mantes-la-Jolie



**Pierre Bédier**  
Président  
✉ pbedier@yvelines.fr



**Marie-Célie Guillaume**  
10<sup>e</sup> Vice-présidente  
✉ mcguillaume@yvelines.fr

## 9 Canton de Maurepas



**Alexandra Rosetti**  
✉ arosetti@yvelines.fr



**Yves Vandewalle**  
✉ yvandewalle@yvelines.fr

## 10 Canton de Montigny-le Bretonneux



**Michel Laugier**  
✉ mlaugier@yvelines.fr



**Laurence Trochu**  
✉ ltrochu@yvelines.fr

## 11 Canton des Mureaux



**Yann Scotte**  
✉ yscotte@yvelines.fr



**Cécile Zammit-Popescu**  
✉ czammit-popescu@yvelines.fr

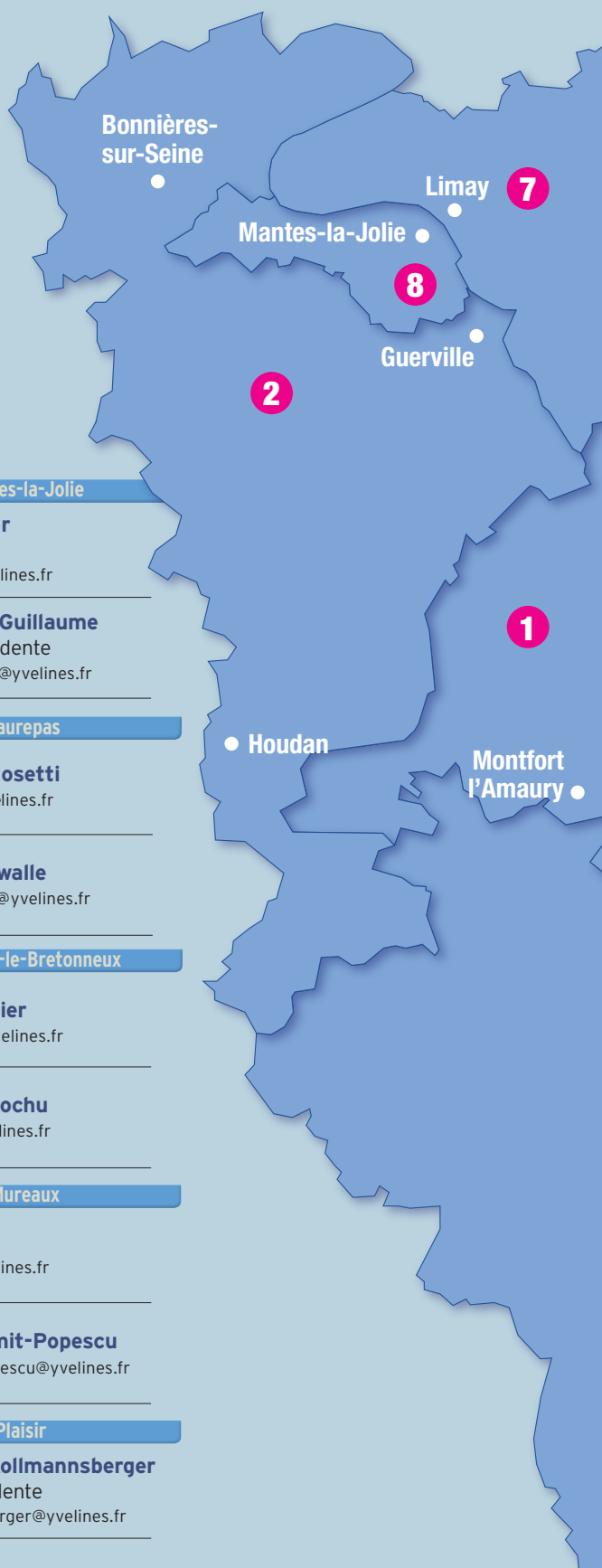
## 12 Canton de Plaisir



**Joséphine Kollmannsberger**  
4<sup>e</sup> Vice-présidente  
✉ jkollmannsberger@yvelines.fr

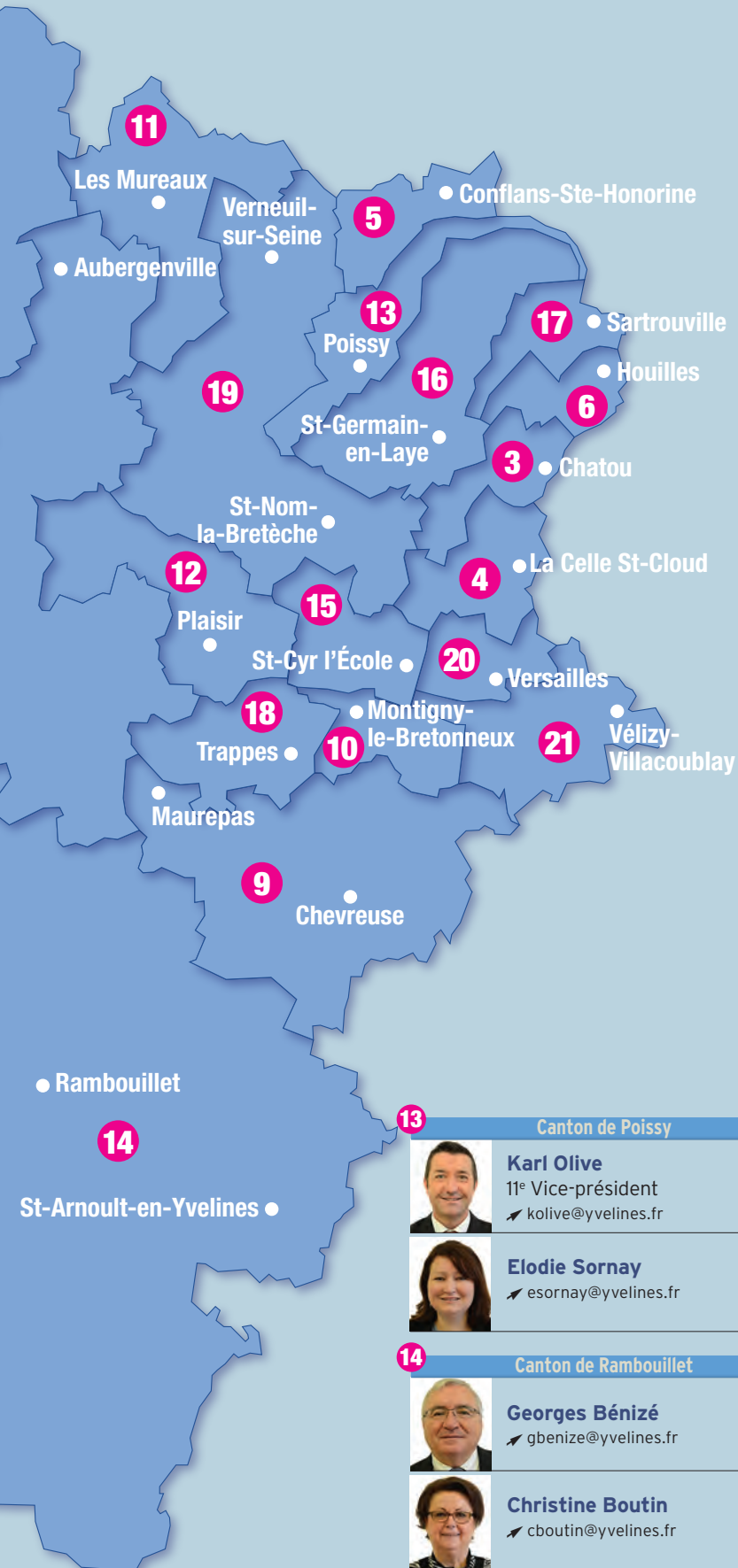


**Bertrand Coquard**  
✉ bcoquard@yvelines.fr





# départemental



15

## Canton de Saint-Cyr-l'École

**Philippe Benassaya**

✉ pbenassaya@yvelines.fr

**Sonia Brau**

✉ sbrau@yvelines.fr

16

## Canton de Saint-Germain-en-Laye

**Elisabeth Guyard**

✉ eguyard@yvelines.fr

**Philippe Pivert**

✉ ppivert@yvelines.fr

17

## Canton de Sartrouville

**Pierre Fond**1<sup>er</sup> Vice-président

✉ pfond@yvelines.fr

**Janick Gehin**

✉ jgehin@yvelines.fr

18

## Canton de Trappes

**Anne Capiaux**

✉ acapiaux@yvelines.fr

**Jean-Michel Fourgous**

✉ jmfourgous@yvelines.fr

19

## Canton de Verneuil-sur-Seine

**Jean-François Raynal**5<sup>e</sup> Vice-président

✉ jfraynal@yvelines.fr

**Hélène Briox-Feuchet**

✉ hbriox-feuchet@yvelines.fr

20

## Canton de Versailles 1

**Claire Chagnaud-Forain**

✉ cchagnaud-forain@yvelines.fr

**Olivier de La Faire**

✉ odelafaire@yvelines.fr

21

## Canton de Versailles 2

**Marie-Hélène Aubert**6<sup>e</sup> Vice-présidente

✉ mhaubert@yvelines.fr

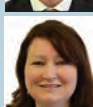
**Olivier Lebrun**9<sup>e</sup> Vice-président

✉ olebrun@yvelines.fr

## Canton de Poissy

**Karl Olive**11<sup>e</sup> Vice-président

✉ kolive@yvelines.fr

**Elodie Sornay**

✉ esornay@yvelines.fr

14

## Canton de Rambouillet

**Georges Bénizé**

✉ gbenize@yvelines.fr

**Christine Boutin**

✉ cboutin@yvelines.fr



DU 28 MAI AU 12 JUIN 2016

Paroles de



"Jardins de voyageurs"



### INFORMATIONS

Tél. 01 39 07 85 02 et [www.paroles-de-jardiniers.fr](http://www.paroles-de-jardiniers.fr)  
#parolesdejardiniers



Yvelines  
Le Département