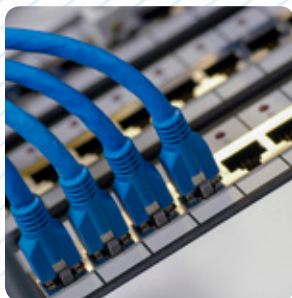




UNE INITIATIVE
DU CONSEIL
DÉPARTEMENTAL
DE LA MOSELLE

Moselle Fibre



Réseau
et services



Avec Moselle Fibre, l'aménagement numérique de la Moselle passe à la vitesse supérieure

Engagé dans une ambitieuse stratégie d'aménagement numérique depuis le début des années 2000, le Conseil Départemental se mobilise aujourd'hui en faveur du très haut débit pour tous. Une stratégie portée par le syndicat mixte Moselle Fibre, qui regroupe à ce jour le Département et 18 intercommunalités. Moselle Fibre disposera à l'horizon 2021 d'une infrastructure en fibre optique complémentaire des réseaux d'initiative privée afin de mailler intégralement le territoire. Une avancée déterminante pour l'économie, mais aussi pour tous les Mosellans.

Patrick Weiten

Président de Moselle Fibre
Président du Conseil Départemental de la Moselle
1^{er} Vice-Président de la Région Alsace - Champagne-Ardenne - Lorraine



Jean-Paul DASTILLUNG
1^{er} Vice-président délégué au suivi de
la délégation de service public
du RHD 57
Conseil Départemental



Jean-Jacques GADY
Vice-président délégué
aux finances
CC du Saulnois



Denis BAUR
CC de Cattenom et environs



Francis BECK
CC de Sarrebourg Moselle-Sud



André HOUPERT
CC du haut chemin



Gilbert KAISER
CC du Pays haut Val d'Alzette



Ginette MAGRAS
Conseil départemental



Jean MARINI
CC du District Urbain
de Faulquemont



Bernard SIMON
CC de l'étang du Stock



Patrick WEITEN
Président

Les membres du comité syndical de Moselle Fibre



Philippe JEAN
Vice-président délégué
au développement des usages
pour les adhérents
CC du Sud messin



Michel PAQUET
Vice-président délégué
au suivi des déploiements
CC de Cattenom et environs



Thierry UJMA
Vice-président délégué
au suivi de la délégation
de service public du FttH
CC du Pays boulageois



Eric WEBER
Vice-président délégué
au développement des usages
pour les tiers
CC du Pays de Phalsbourg

VICE-PRÉSIDENTS



Roland CHLOUP
CC du Pays de Pange



Bernard CLAVE
CC de l'Albe et des lacs



Roland GILLIOT
CC du Pays des étangs



Marie-Pia HORNEBECK
CC du District Urbain
de Faulquemont

DÉLÉGUÉS



Roland KLEIN
CC de Sarrebourg Moselle-Sud



Pierre KOWALCZYK
CC de l'arc mosellan



Frédéric LEVEE
CC du Val de Moselle



Fernand LORMANT
Conseil départemental



Jean-Louis MASSON
Conseil départemental



Peggy MAZZERO
Conseil départemental



Patrick RISSER
CC du Pays haut Val d'Alzette



Bernard SCHLEISS
CC de la vallée de la Bièvre



Frédéric TOURET
CC du Pays des trois frontières



Pierre ZENNER
CC de l'arc mosellan



Serge ZIEGLER
CC du Saulnois



Rachel ZIROVNIK
Conseil départemental

+ 1 450 Km
DE FIBRE OPTIQUE

Contexte et ambition



AU COMMENCEMENT... LE RHD 57

Voulu et financé en intégralité par le Conseil Départemental, le RHD 57 (Réseau Haut Débit Moselle) a permis aux entreprises mosellanes d'accéder au Très Haut Débit ainsi qu'aux Mosellans éligibles à l'ADSL d'accéder aux offres de plusieurs opérateurs. Cette infrastructure, construite entre 2004 et 2006, a nécessité plus de 70 millions d'€ d'investissements. Outil d'aménagement du territoire à l'architecture performante (1 450 km de fibre optique), le RHD 57 est nationalement cité comme un exemple réussi de Réseau d'Initiative Publique (RIP).

70^{M€}
INVESTIS

UNE NOUVELLE AMBITION : LA FIBRE POUR TOUS

Désireux de renforcer la compétitivité de l'économie mosellane et de généraliser l'accès aux usages liés au très haut débit, le Département s'est engagé dans la réalisation du Schéma Directeur Territorial d'Aménagement Numérique (SDTAN) de la Moselle. Adopté en 2013, ce dernier porte une ambition forte : le déploiement de la fibre pour tous. Dans la foulée, la création d'un syndicat mixte de construction et d'exploitation des infrastructures et des réseaux de communications électroniques à l'échelle du Département a été initiée dès août 2013. Objectif : permettre à la Moselle de s'inscrire dans l'appel à projets du Plan France Très Haut Débit (THD).



France
Très Haut Débit
RÉPUBLIQUE FRANÇAISE

LE PLAN FRANCE TRÈS HAUT DÉBIT

Lancé au printemps 2013, le Plan France Très Haut Débit vise à couvrir tout le territoire en THD d'ici 2022, c'est-à-dire proposer un accès à Internet performant à l'ensemble des logements, entreprises et administrations. L'investissement (20 milliards d'€) est partagé entre les opérateurs privés, les collectivités territoriales et l'État. Dans les grandes agglomérations, ce sont les opérateurs privés qui déploient des réseaux de fibre optique jusqu'à l'abonné. En dehors, ce sont les collectivités territoriales qui déploient des réseaux d'initiative publique, l'État mobilisant une enveloppe de subvention de plus de 3 milliards d'€ pour les accompagner ainsi que des prêts avantageux via la Caisse des Dépôts. Le projet mosellan s'inscrit dans ce second volet.

UN PILOTAGE CONFIE À « MOSELLE FIBRE »

Baptisé « Moselle Fibre », le Syndicat mixte d'aménagement numérique de la Moselle a été créé en mai 2015. Il réunit à ce jour le Conseil Départemental et 18 communautés de communes (soit 483 communes et environ 300 000 Mosellans). La Région Lorraine y joue un rôle consultatif.

Concrètement, Moselle Fibre assure le service public des réseaux et services locaux de télécommunications électroniques pour le compte de ses adhérents. Il a pour objet la création, la mise à disposition, l'exploitation et la commercialisation d'un réseau de communications électroniques FttH (fiber to the home ou « fibre à l'abonné »). Ce réseau sera ouvert aux opérateurs qui pourront alors proposer des offres de services THD aux Mosellans.

DANS L'ATTENTE D'UNE LABELLISATION NATIONALE

Le projet de Moselle Fibre est de déployer 175 000 prises FttH sur son périmètre, dans un délai de 5 ans. Les travaux sont estimés à près de 200 millions d'€. Dans le cadre du Plan France Très Haut Débit, ce projet peut prétendre à une subvention de l'État estimée à 62 millions d'€. Connue

Moselle Fibre

fin février 2016, la réponse du gouvernement entraînera un accompagnement de la Caisse des Dépôts, celle-ci s'étant engagée à mobiliser 20 millions d'€ de prêts, sous réserve d'une labellisation nationale du projet mosellan. À l'origine de la création de Moselle Fibre, le Département y contribuera également à hauteur de 15 millions d'€, les intercommunalités adhérentes à hauteur de 500 € par habitation maximum. Les autres financeurs sont la Région et le Fonds européen de développement régional ; les opérateurs verseront aussi une redevance pour exploiter le réseau.

175 000
PRISES FttH



LES OBJECTIFS DE MOSELLE FIBRE

- Reprendre en gestion des réseaux déjà construits par ses membres.
- Exploiter le réseau FttH qu'il va construire (l'appel d'offres est en cours ; le marché de conception/réalisation de l'infrastructure sera attribué avant la fin du 1^{er} semestre 2016 pour un début des travaux dès septembre 2016).

LE PLAN DE DÉPLOIEMENT EST ACTÉ

Fin 2015, Moselle Fibre a arrêté un plan de déploiement de son infrastructure selon des critères d'ordonnancement partagés. Par ordre de priorité décroissant, ces critères étaient les suivants :

- 1 ■ la capacité de chaque EPCI à financer les travaux sur son territoire ;
- 2 ■ la couverture Internet actuelle des territoires (ADSL + câble) ;
- 3 ■ un délai de déploiement entre 2 plaques d'un même EPCI inférieur ou égal à 2 ans.



L'économie numérique, un facteur clé de croissance

La révolution numérique est en marche. La Moselle lui emboîte le pas. Le réseau THD mosellan donnera un cadre favorable à la diffusion des innovations et renforcera durablement l'attractivité et la compétitivité de la Moselle et de ses zones d'activités économiques.

- Les besoins numériques des entreprises se multiplient quel que soit leur secteur d'activité (externalisation des données, interconnexion des sites, relations clients/fournisseurs, développement de la visioconférence, du télétravail...).
- À court terme, les travaux nécessaires à la création de cette infrastructure de communications électroniques THD contribueront au maintien et à la création d'emplois non-délocalisables durant les 5 prochaines années.
- À moyen et long terme, cette avancée sera créatrice de valeur pour la filière numérique (fournisseurs d'accès et de contenus) mais aussi pour toutes les autres filières (amélioration de la productivité, création de nouveaux usages nécessaires au développement des entreprises...).

La qualité des services de télécommunications constitue le 3^e critère d'implantation des entreprises sur le territoire.



Au-delà de son intérêt économique majeur, le très haut débit est un facteur de développement indispensable aux territoires et aux Moselans. En voici quelques exemples.

Le numérique, pour tout et pour tous



- **Maintien à domicile** : dans un contexte de vieillissement de la population, le maintien à domicile constitue un enjeu majeur de bien-être pour les personnes âgées et/ou handicapées. Le THD est indispensable à la généralisation de solutions domotiques s'appuyant sur les objets connectés (télésurveillance, régulation de la température, gestion de maladies chroniques...).
- **Télémédecine** : en matière de santé, le développement de services publics innovants nécessite de s'appuyer sur des réseaux performants : chirurgie assistée par ordinateur, consultation et suivi médical à distance...
- **Éducation, formation** : outre le Cartable Numérique et le suivi des dossiers des élèves de la maternelle au lycée, les réseaux doivent aujourd'hui permettre d'accéder à des contenus pédagogiques en ligne de plus en plus riches. Sans compter le

développement des MOOC (cours en ligne ouverts à tous) et des modules de formation à distance.

- **Culture et loisirs** : le THD favorise l'accès à la culture (visites virtuelles...) et au divertissement (VOD, téléchargement de films, de documentaires et de musique, jeux vidéos, 3D, réalité virtuelle...).

- **Services publics** : gommant les inégalités entre la ville et la campagne, le THD offre la possibilité à toutes les collectivités de bénéficier des usages de la « ville connectée » (mobilité urbaine communicante, vidéoprotection, démarches administratives en ligne, e-services innovants...).

Source : Plan France Très Haut Débit.

Lexique

Qu'est-ce que le débit ?

Le terme de débit désigne la quantité d'informations qu'un réseau permet de transférer en un temps donné. Plus le débit est élevé, plus la vitesse de téléchargement est rapide. Il est exprimé en « bits par seconde » (ou « octets par seconde », 1 octet équivalent à 8 bits). Selon le niveau du débit, on parle alors de kilobits (kbts), de mégabits (Mbts) ou de gigabits (Gbts).

À partir de quand parle-t-on de « très haut débit » ?

Un accès Internet est considéré à « très haut débit » (THD) dès que le débit est supérieur à 30 mégabits par seconde. Un réseau THD permet d'envoyer et de recevoir un grand nombre de données (documents, photos, vidéos, musique...) dans un laps de temps court.

La fibre optique, star des réseaux THD

Tube en verre plus fin qu'un cheveu, la fibre optique permet de transmettre des données par le biais d'un signal lumineux. Ses avantages sont incontestés : le niveau de débit est quasiment illimité ; le débit n'est quasiment pas altéré par la distance, d'où un niveau de débit similaire dans les zones urbaines et rurales ; le débit peut être symétrique, c'est-à-dire identique pour la réception et l'envoi de données.

Source : Plan France Très Haut Débit.

Connectez-vous
MOSELLE.FR

Moselle fibre
réseau et services

18 BOULEVARD PAIXHANS
57000 METZ

Tél. 03 54 48 81 16
valerie.perez@moselle.fr



Les adhérents

