



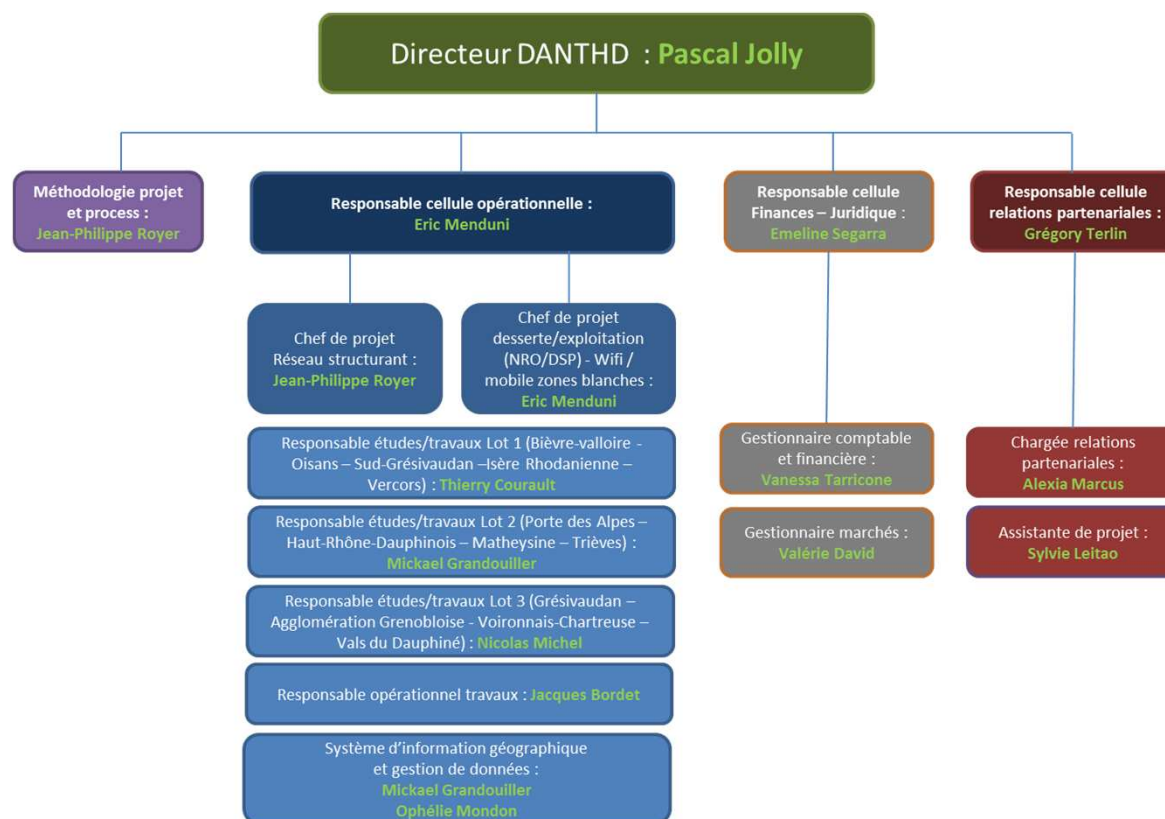
PRESENTATION DU DEPLOIEMENT DU TRES HAUT DEBIT CONSEIL COMMUNAUTAIRE DU PAYS ROUSSILLONNAIS

6 JUIN 2017

Création d'une direction dédiée

Pour accélérer le déploiement du Très Haut Débit (THD) sur l'ensemble du territoire isérois, le Département de l'Isère a créé en octobre 2016 une **direction « Aménagement Numérique Très Haut Débit »**, rattachée à la Direction générale des services et dédiée à la conduite du projet.

Cette direction projet est composée de 14 personnes depuis mi-2017.



Réseau de collecte distribution du RIP Isère THD

Réseau de collecte distribution du RIP THD 38

Lot n°1 - Territoires Isère Rhodanienne ; Bièvre-Valloire ; Sud-Grésivaudan ; Vercors ; Oisans : Mandataire AXIANS ISERE Numérique

Lot n°2 - Territoires Haut-Rhône-Dauphinois ; Porte des Alpes ; Trièves ; Matheysine : Mandataire CIRCET

Lot n°3 - Territoires Vals du Dauphiné ; Voironnais-Chartreuse ; Aggl. Grenobloise ; Grésivaudan : Mandataire CIRCET

Légende

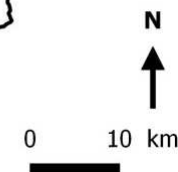
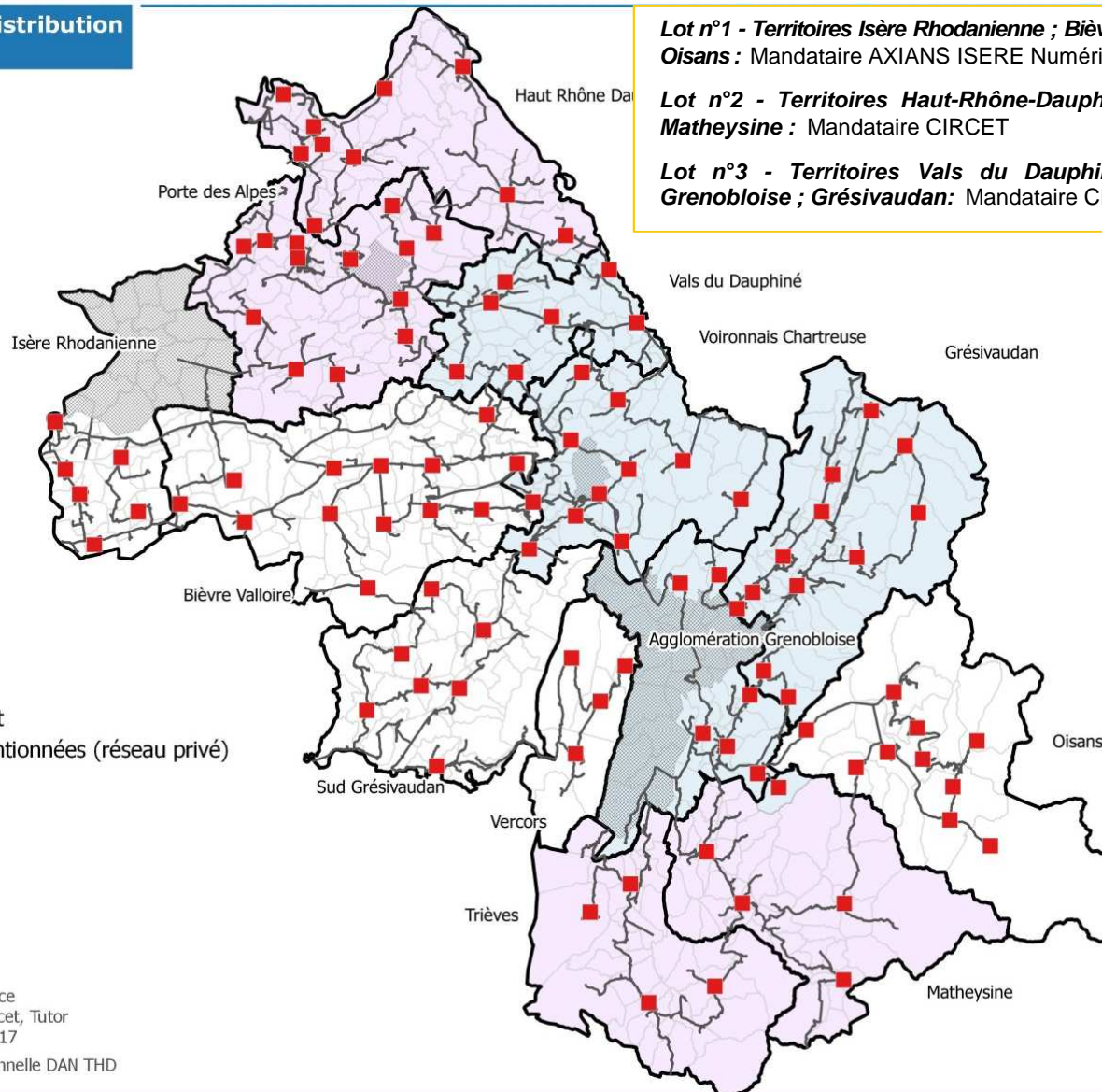
- Local technique
- Réseau structurant
- Communes conventionnées (réseau privé)

Lots

- 01
- 02
- 03

Sources :
BDTopo, IGN-France
Avant-Projet : Axians, Circet, Tutor
Mise à jour Mai 2017

Conception : Cellule opérationnelle DAN THD



La stratégie d'aménagement numérique du Département

Le Schéma Directeur Territorial d'Aménagement Numérique SDTAN, adopté en 2011 et révisé en 2015, a défini la stratégie d'aménagement numérique sur le Département

Le choix d'un modèle affermo-concessif de déploiement du réseau très haut débit isérois avec ses 3 composantes :

- ❑ **Maîtrise d'ouvrage du Département sur le réseau structurant autour de 3 marchés de conception réalisation pour la collecte – distribution primaire.**
 - Marchés de travaux notifiés fin 2015 – travaux débutés en 2017 – 2 500 km d'infrastructure réseau à construire.
- ❑ **Maîtrise d'ouvrage du Département sur la construction des locaux techniques (108 bâtiments « nœuds de raccordement optique ») :**
 - 25 bâtiments NRO réalisés dont 3 remis à Isère Fibre, 21 en travaux et 21 nouveaux permis de construire délivrés.
- ❑ **Délégation de service public (DSP) pour la construction de la partie desserte du réseau et l'exploitation de l'ensemble (réseau structurant, locaux techniques, desserte) :**
 - Attribution à SFR Collectivités le 29 avril 2016 et début de la DSP au 1^{er} janvier 2017
 - La DSP est exécutée par la société **Isère Fibre**, filiale à 100 % de SFR Collectivités.
 - **A terme, 450 000 abonnés (entreprises et foyers) seront rendus raccordables à la fibre d'ici 2024.**

+

La poursuite de la modernisation et de la montée en débit du réseau d'initiative publique hertzien (Radio Wifi) départemental, pour les zones blanches et grises ADSL.

Caractéristiques principales de la DSP accordée à Isère Fibre

- Une tranche ferme : Phase 1 – 6 ans (horizon fin 2021 - 2022)
 - ✓ 340 communes (sur 475)
 - ✓ Près de 330 000 prises
 - ✓ Taux de couverture résidentiel : 71 %, avec un plancher de 50 % par EPCI ; 97 % des entreprises de plus de 5 salariés ; la totalité des zones d'activités ; les principaux sites publics
- Une tranche conditionnelle : Phase 2 – 4 ans (horizon 2024)
 - ✓ 135 communes supplémentaires
 - ✓ Près de 120 000 prises supplémentaires
 - ✓ Couverture de l'ensemble des communes relevant de l'initiative publique

- Une accélération du calendrier de déploiement issue de la négociation

*Le déclenchement anticipé de la phase 2 (tranche conditionnelle) permettra de **réduire de trois ans l'achèvement de la couverture globale à l'horizon 2024** et non plus 2027*

- Le Département est en situation de s'engager sur la couverture globale par affermissement de la tranche conditionnelle d'ici fin 2020.

Plan de financement Public/Privé du Projet Isère THD

	Coût public prévisionnel (M€)	Montant global prévisionnel (M€)
Conception réalisation du réseau RIP hors NROs	102	102
Construction des bâtiments NROs	15	15
DSP phase 1 (2017-2021) +phase 2 (2021-2024) 450 000 prises	110	253
Raccordements DSP phases 1 + 2 et exploitation	54	136
Montée en débit Wifi	10	10
Total Projet Isere THD Hos Fonctionnement CD 38	291	516

- Le coût moyen global du projet ressort autour de 1 100 € /prise
- Le coût moyen public des Investissement de Premier Etablissement (hors exploitation maintenance) ressort autour de 600 €/prise, avec un plan de financement des coûts publics qui intègre :
 - un soutien financier de l'Etat plafonné à 97,75 M€ au titre du Fond de Solidarité Numérique (FSN)
 - un soutien financier de de la Région de 82,5 M€ pour l'ensemble du projet
 - Une participation des EPCI de l'ordre de 45 M €
 - Une subvention du FEDER de 4 M €

Partenariat financier avec les EPCI

- **Convention d'application bipartite du pré-accord de 2015 adoptée** lors de la commission permanente du Département le 21 juillet 2017 :

Sur la base de l'ensemble des éléments financiers et opérationnels définitifs (calendrier de déploiement, nombre de prises, coût forfaitaire à la prise)

Au regard des procédures attribuées (marchés de conception-réalisation et DSP notamment) et de l'affermissement du plan de financement [Etat (FSN 2ème étape de l'instruction), FEDER] **l'appel à contribution se fait finalement sur la base :**

- **d'une contractualisation des phases n°1 et n° 2 avec des paiements étalés sur 8 ans.**
- **Sur la base du nombre total de prises à construire sur l'EPCI d'ici 2024, estimé à partir des fichiers fiscaux 2014.**
- **d'un coût public total prévisionnel modélisé à 281 M€ (sans Wifi – 10M€) soit un coût EPCI/prise modélisé à 100 € (initialement modélisé autour de 150€/prise)**
- **Une couverture résidentielle de 98 % et de 99 % pour les entreprises d'ici 2024**

Nombre de prises raccordables et montant indicatif (*) des contributions du nouvel EPCI

Nom de l'EPCI	Phase 1 Nb prises raccordables	Phase 2 Nb prises raccordables	Phases 1&2 Nb prises raccordables	Contribution totale prévisionnelle (nbre de prise x 100 €)	Annuitée prévisionnelle (8 années) 2017- 2024
CC du Pays Roussillonnais	18 292	9 606	27 898	2 789 800 €	328 725€
Contribution totale des EPCI	330 653	110 947	441 600	44 160 000 €	5 520 000 €

(*) le piquetage (relevé terrain des boites aux lettres) effectué par le délégataire permettra d'affiner le nombre de prises.

(*) Le nombre de prises prévisionnel sera révisé en fonction de la densification au cours des 8 prochaines années.

Détail du nombre de prise par commune

Communes	Tranche ferme Nb total de prises rendues raccordables (systématique + sur demande)	Tranche conditionnelle DSP à affermer à partir de 2020 Nb total de prises rendues raccordables (systématique + sur demande)	Tranches ferme et conditionnelles Nb total de prises rendues raccordables (systématique + sur demande)
Agnin	485	34	519
Anjou	516	0	516
Assieu	628	2	630
Auberives-sur-Varèze	755	0	755
Bougé-Chambalud	0	681	681
Chanas	1 460	0	1 460
La Chapelle-de-Surieu	347	0	347
Cheyssieu	482	0	482
Clonas-sur-Var	367	326	693
Le Peage-de-Roussillon	2 107	2 038	4 145
Les Roches-de-Condrieu	1 194	0	1 194
Roussillon	2 894	2 000	4 894
Sablons	68	1 057	1 125
Saint-Alban-du-Rhone	406	0	406
Saint-Clair-du-Rhône	779	1 203	1 982
Saint-Maurice-l'Exil	2 412	487	2 899
Saint-Prim	599	0	599
Saint-Romain-de-Surieu	145	0	145
Salaise-sur-Sanne	2 011	529	2 540
Sonnay	0	663	663
Vernioz	0	586	586
Ville-sous-Anjou	637	0	637
	18 292	9 606	27 898



Avancement des travaux et planning prévisionnel pour le territoire du Pays Roussillonnais

Focus sur la construction des locaux techniques

108 nœuds de raccordement optiques (NRO) à réaliser sur l'ensemble du Département

- Recherche et sécurisation des implantations définitives des NRO effectuée par le Maître d'œuvre IBSE sur parcelles publiques avec le principe d'une cession gratuite par les collectivités du foncier nécessaire.
- 6 NRO à construire sur le Pays Roussillonnais :
 - **Anjou:** permis de construire signé, début des travaux début septembre 2018.
 - **Assieu:** permis de construire signé, début des travaux courant juin 2018.
 - **Chanas :** permis de construire à déposer, début des travaux automne 2018.
 - **Roussillon :** permis de construire à déposer, début des travaux début 2019.
 - **Saint Clair du Rhône :** permis de construire signé, début des travaux début 2019.
 - **Saint Maurice l'exil :** permis de construire signé, début des travaux début 2019.

Les nœuds de raccordement optique constituent le pivot de la construction du réseau et s'ils ne sont pas construits selon le respect du planning, il n'y a pas de déploiement possible.

Avancement de la Construction des locaux

Avancement de l'implantation NRO

Etat d'avancement au 23/05/2018



Légende

Local technique

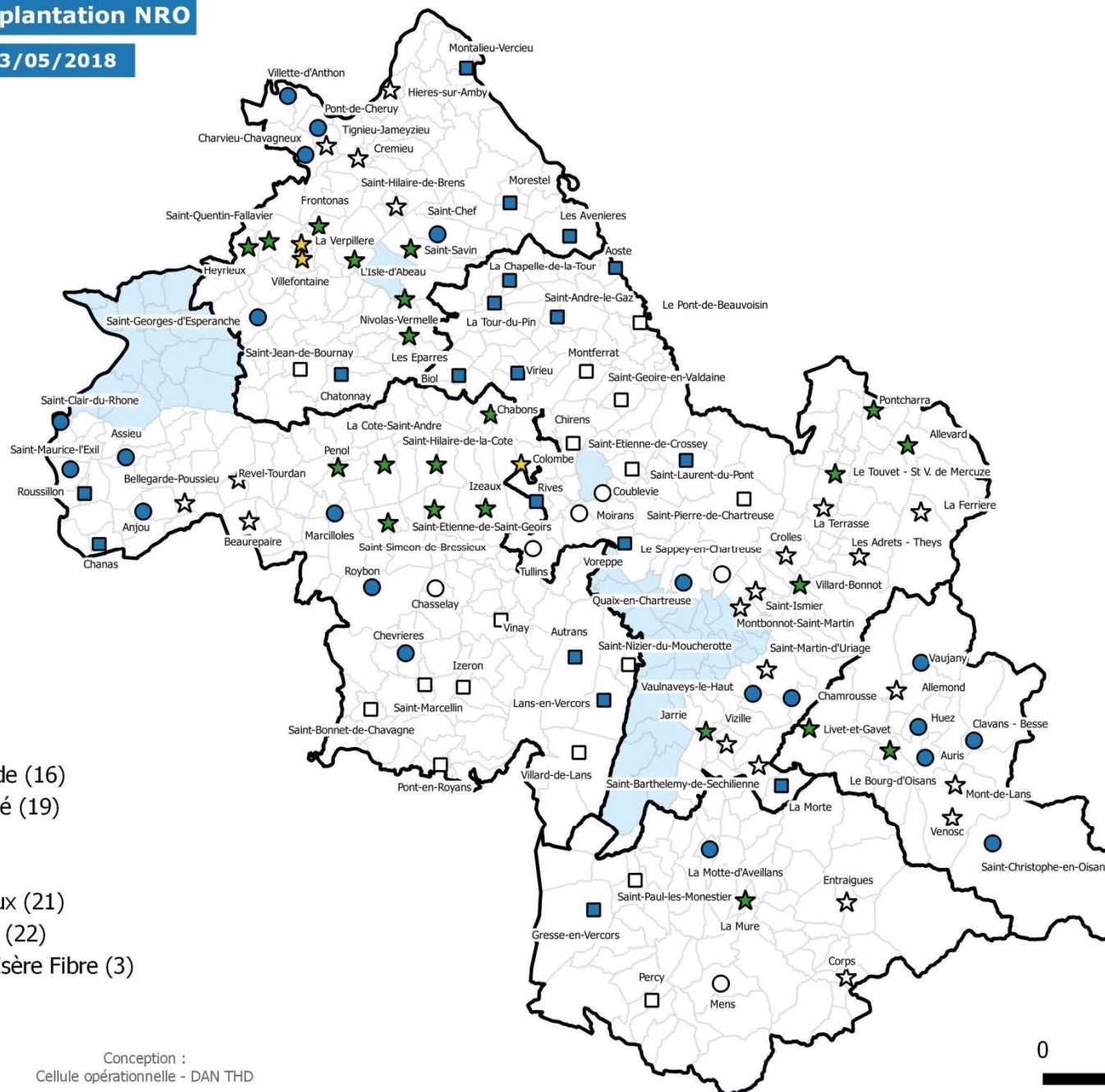
- Foncier à l'étude (16)
- Foncier maîtrisé (19)
- PC déposé (6)
- PC signé (21)
- ☆ Local en travaux (21)
- ★ Local construit (22)
- ★ Local remis à Isère Fibre (3)

Sources :

BDTopo, IGN-France
Avant-Projet : Axians, Circet, Tutor

Conception :

Cellule opérationnelle - DAN THD



0 10 20 km



Avancement des travaux de Conception Réalisation

Réseau de collecte distribution

Etat d'avancement 23/05/2018

isère
THD
LE TRÈS HAUT DÉBIT POUR TOUS

Légende

Réseau de collecte distribution

- Réseau structurant
- Linéaire en étude de MAJAP et PRO
- Dossier PRO validé
- Travaux en cours
- Infrastructure d'accueil réalisée par les marchés de Conception Réalisation
- Réseau structurant terminé (fibre et infrastructure)
- Réseau structurant remis à Isère Fibre
- Infrastructure d'accueil réalisée en co-enfouissement

Local technique

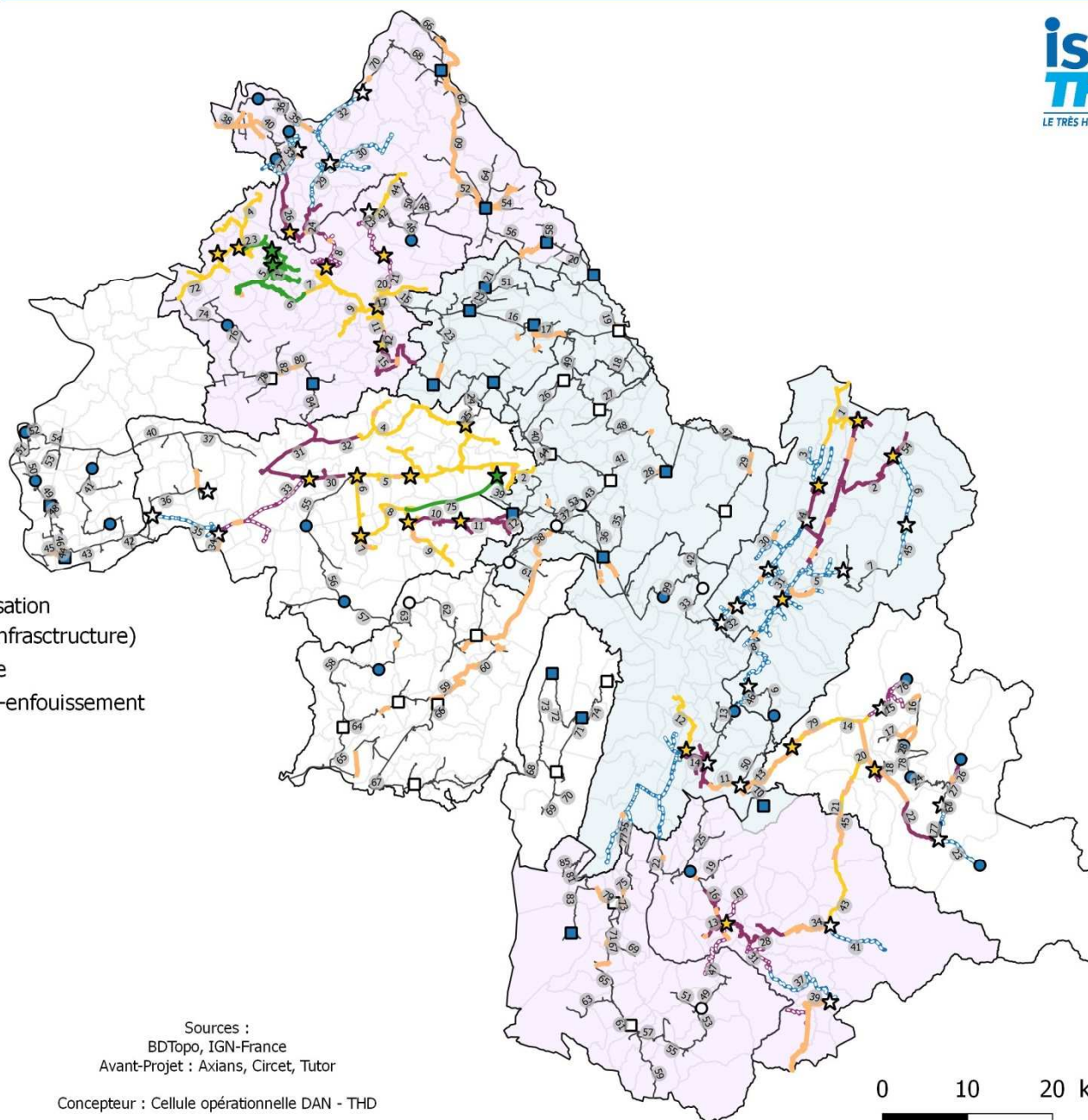
- Foncier en étude (16)
- Foncier maîtrisé (18)
- PC déposé (7)
- PC signé (20)
- ☆ Local en travaux (21)
- ★ Local construit (22)
- ★ Local remis à Isère Fibre (3)

Lot de conception réalisation

- 01
- 02
- 03

Sources :
BDTopo, IGN-France
Avant-Projet : Axians, Circet, Tutor

Concepteur : Cellule opérationnelle DAN - THD



Adressage

➤ Qu'est ce que l'adressage?

La réalisation d'un plan d'adressage a pour objectif de disposer d'adresses normées sur la commune.

Il s'agira de procéder à la dénomination de l'ensemble des voies communales, publiques et privées et à la numérotation de tous les bâtis (habitations, commerces, entreprises, sites publics, etc.) quel que soit leur état d'occupation.

L'adressage est une compétence communale ne pouvant donc être portée par le Département.

Carte des taux d'adressage par communes

Taux d'adressage

isère
THD
LE TRAVAIL DÉBUTE POUR TOUS

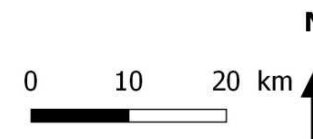
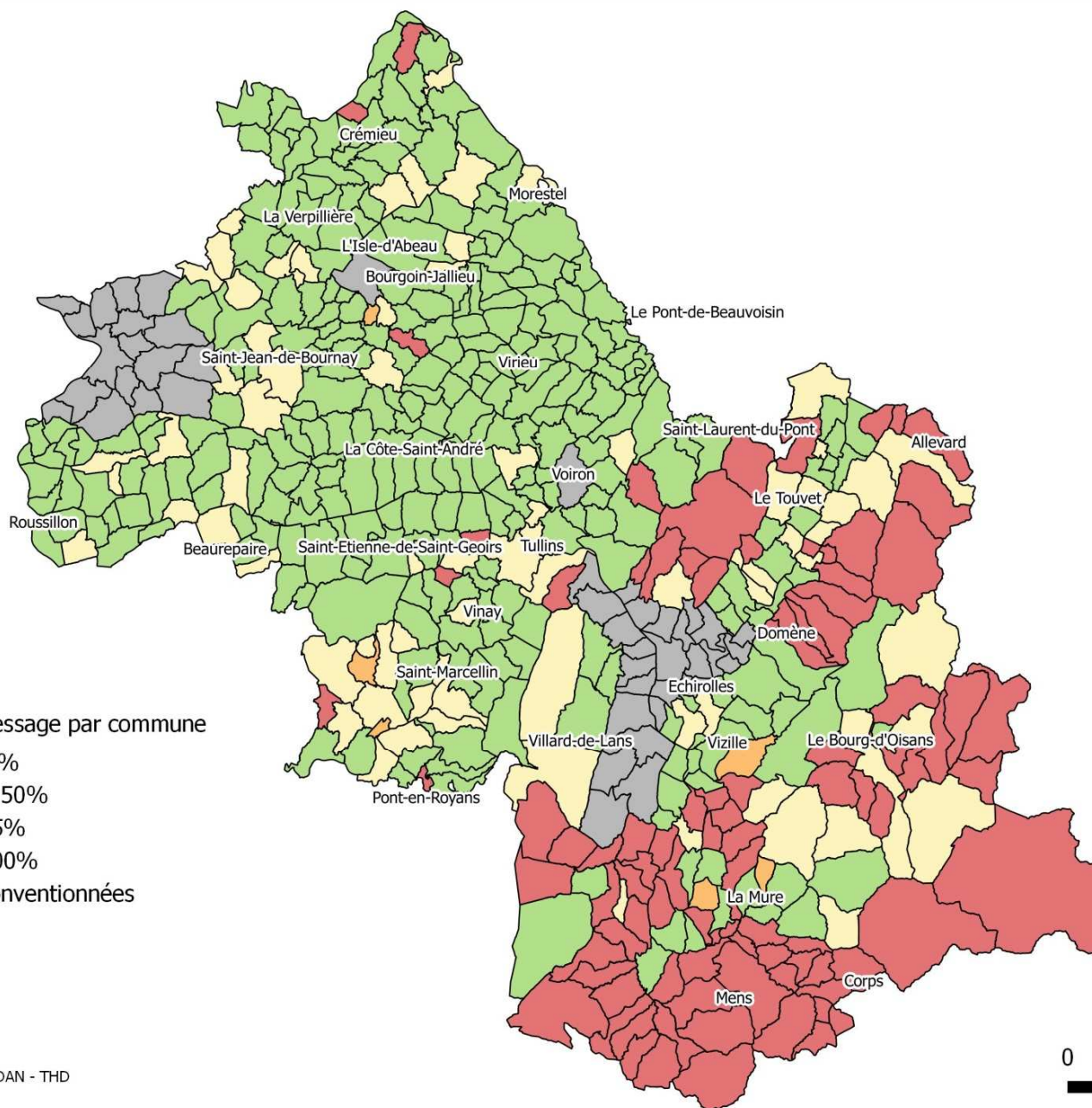
Légende

Pourcentage d'adressage par commune

- Inférieur à 25%
- Entre 25% et 50%
- Entre 50 et 75%
- Entre 75 et 100%
- Communes conventionnées

Sources :
Cadastre, Mediapost

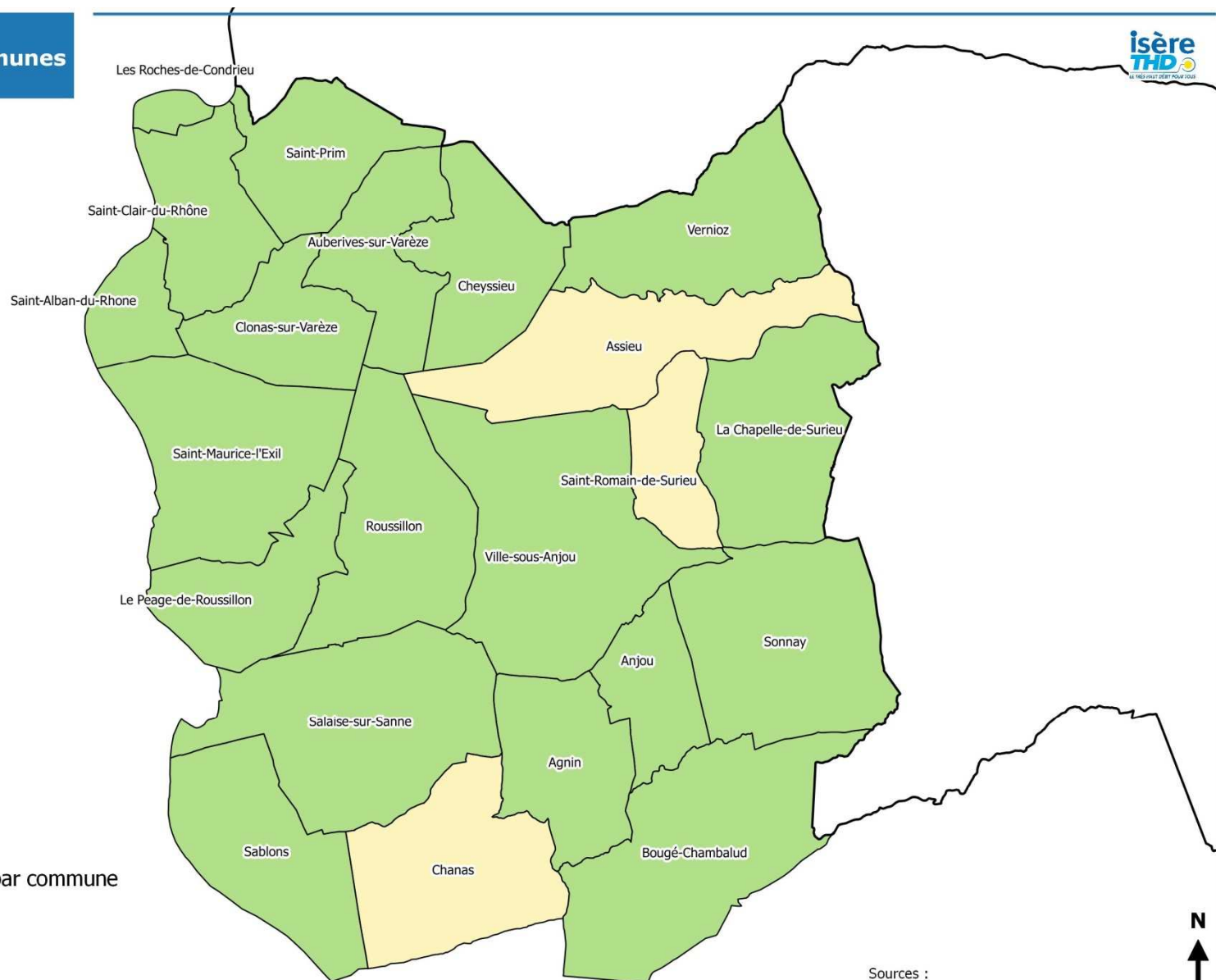
Concepteur : Cellule opérationnelle DAN - THD
Août 2017



Carte adressage Pays Roussillonnais

Taux d'adressage
Communauté de communes
Pays Roussillonnais

isère
THD
N'oubliez pas de payer vos taxes



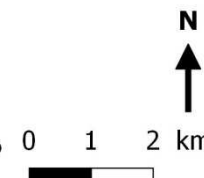
Légende

Pourcentage d'adressage par commune

- Inférieur à 25%
- Entre 25% et 50%
- Entre 50 et 75%
- Entre 75 et 100%
- Communes conventionnées

Sources :
Cadastre, Mediapost

Concepteur : Cellule opérationnelle DAN - THD
Septembre 2017



Carte de déploiement du Très Haut Débit sur le Pays Roussillonnais pour les zones d'activités et les bâtiments publics desservis spécifiquement (Abonnements professionnels)

ZA et Sites publics Desservis Spécifiquement (SDS) rendus raccordables : Pays Roussillonnais

Légende

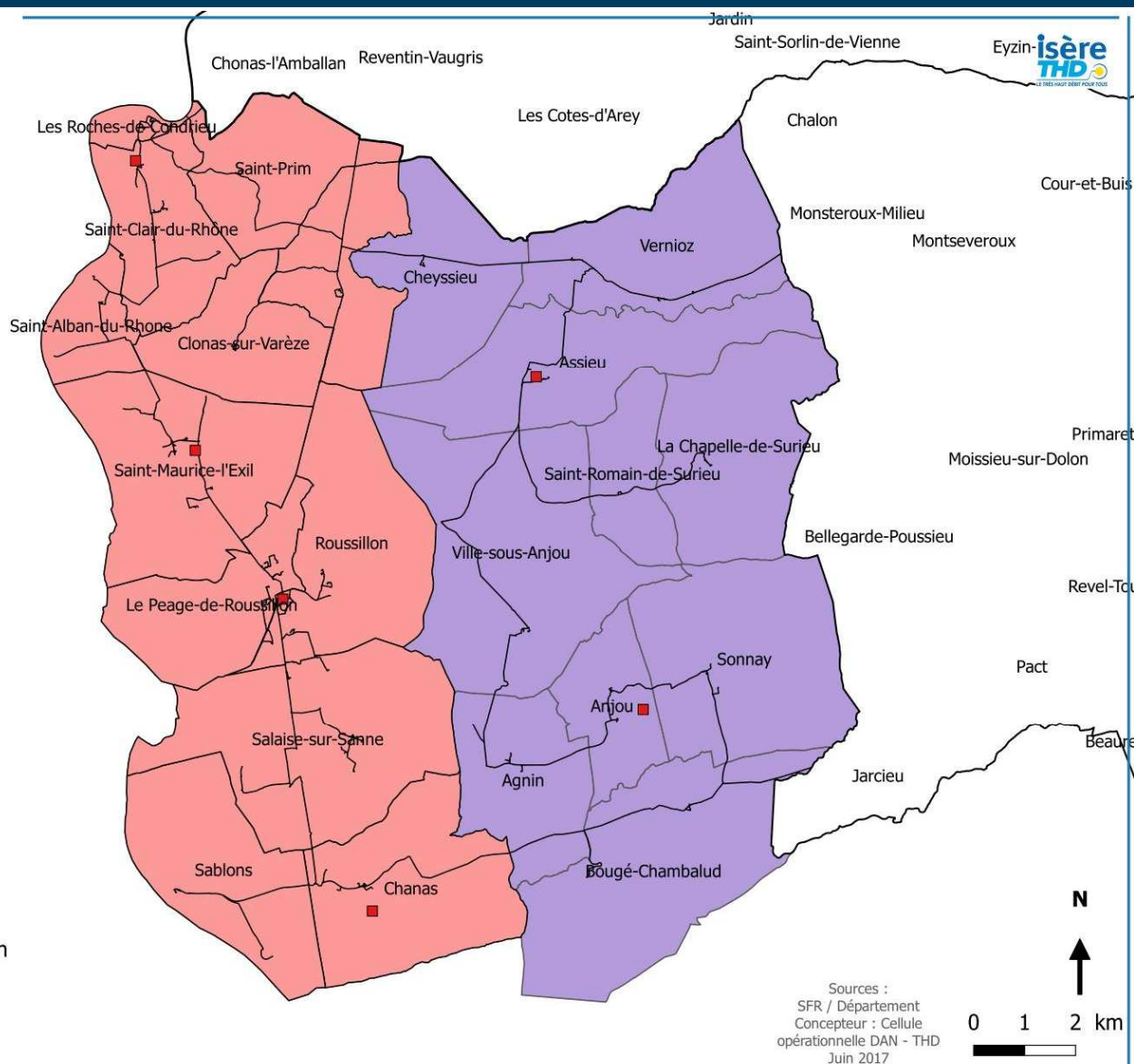
■ Local technique

Tracé du réseau de collecte distribution

Communes rendues raccordables en

■ 2019

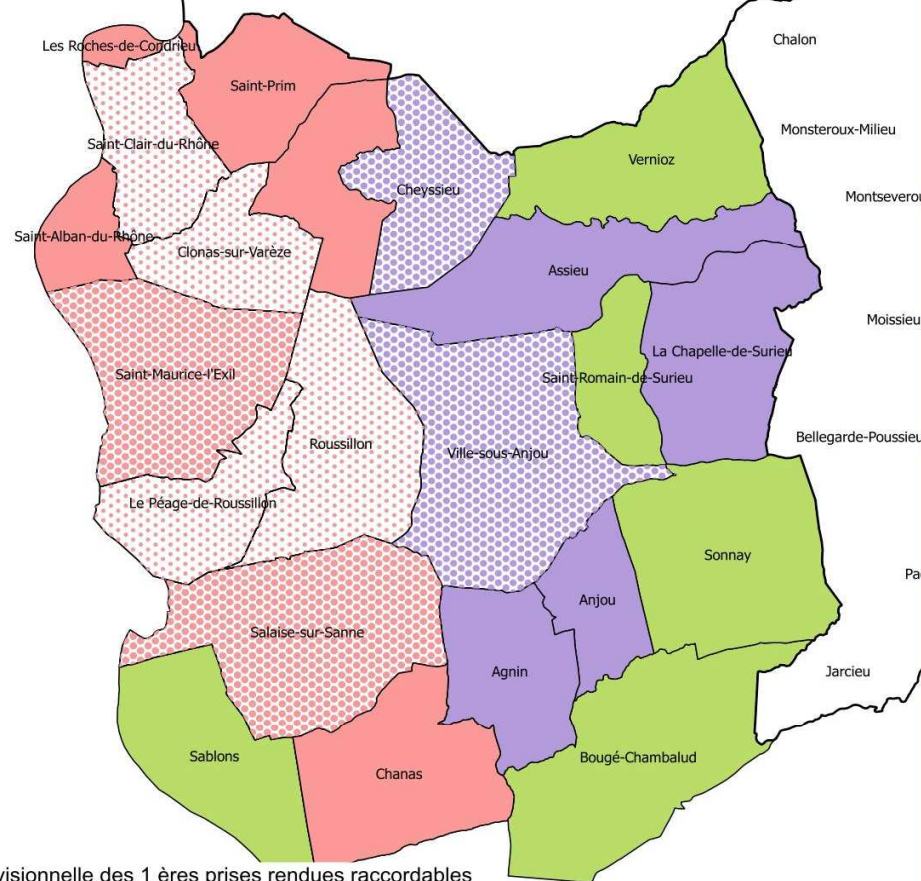
■ 2020



Carte de déploiement du Très Haut Débit sur le Pays Roussillonnais- FTTH (Fibre à l'abonné) - résidentiels et entreprises dans le diffus.

Taux prévisionnel de prises rendues raccordables des logements en FTTH : CC Pays Roussillonnais

Phase 1 : 2017-2021
Phase 2 : 2022-2024



Légende

Année prévisionnelle des 1^{ères} prises rendues raccordables

2020

2019

Communes de phase 2 couvertes à 100% entre fin 2020 et fin 2024 au plus tard

Taux* de couverture prévisionnel en 1^{ère} phase 100% au plus tard fin 2024

Entre 90% et 100%

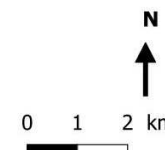
Entre 60% et 90%

Entre 30% et 60%

Inférieur à 30%

* Taux fixés en référence des Pré-accord avec les intercommunalités

Sources : SFR, DAN THD
Concepteur : Cellule opérationnelle DAN - THD
Janvier 2018



Réseau d'initiative publique Hertzien Radio Wifi

Avec le rachat de l'infrastructure réseau en 2014 et un investissement maîtrisé dans la modernisation et la montée en débit [grâce à une collecte en fibre optique et une architecture en Faisceau Hertzien], le Département peut offrir une solution alternative fiable et performante :

- 20 Méga bits/s pour le grand public,
- **jusqu'à 100 méga bits/s, symétrique et garanti pour les professionnels.**
- 3 Fournisseurs d'Accès Internet (FAI) grand public avec l'arrivée de Nord Net (opérateur majeur des réseaux alternatifs) et 2 opérateurs entreprises.

Aujourd'hui **267 communes couvertes** partiellement en 20 méga bits/s grand public sur le réseau modernisé (objectif 280 communes) et plus de 2 000 abonnés sur 30 000 clients potentiels à terme.

- ✓ Près de 50 liens faisceaux hertziens professionnels à ce jour **et une perspective intéressante pour les zones d'activités en milieu rural.**
- ✓ Le raccordement d'une vingtaine de collèges à 20 méga bits/s symétriques ou plus, dans des zones où les solutions « cuivre » étaient inadaptées.

La montée en débit est achevée depuis la fin de l'automne 2017

L'extension du réseau pour l'activité économique, et les zones résidentielles servies tardivement en fibre (entre 2021 et 2024) sera étudiée sur expression de besoin.

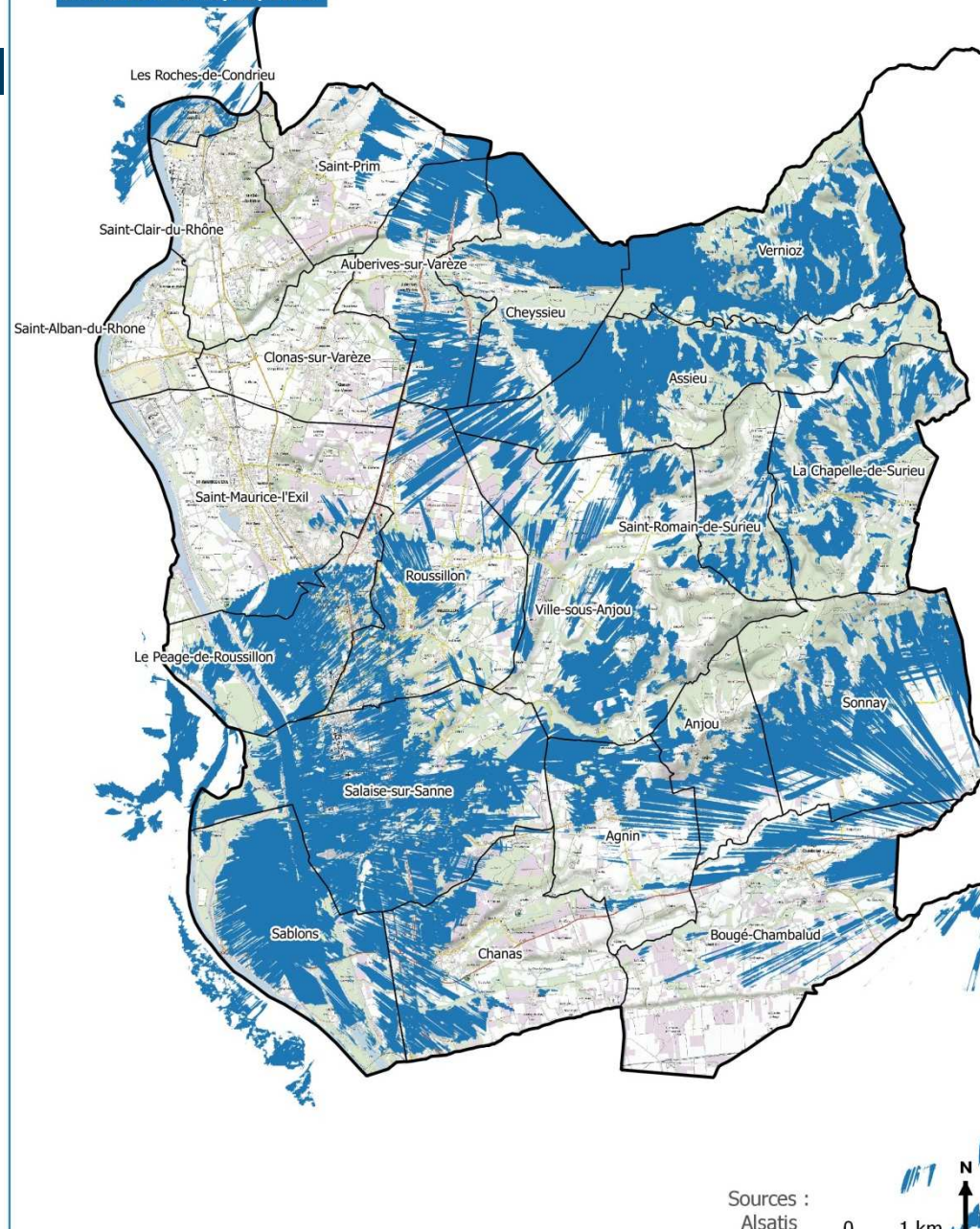
Couverture du Réseau Hertzien (Wifi) sur le Pays Roussillonnais au 1^{er} janvier 2017

Couverture WIFI
Communauté de Communes
Pays Roussillonnais

Couverture au 05/12/2016

Légende

Couverture WIFI 20 Mo





Informations et actualités du projet sur

www.Iserethd.fr