

1

## QUALITÉ DE SERVICE

Pour améliorer la qualité de service d'internet, il faut pouvoir correctement la mesurer. Pourtant, les comparateurs aujourd'hui disponibles présentent des résultats si peu homogènes qu'ils ont de quoi laisser les utilisateurs pantois : impossible en l'état de faire de la performance un réel critère de choix de son fournisseur d'accès ! Pour « perfectionner le scanner », gagner en fiabilité, transparence, et lisibilité, l'Arcep a sollicité tous les acteurs de l'écosystème de la mesure et initié une démarche de co-construction. Objectifs : publier un code de conduite commun et développer une API déclinant la « carte d'identité de l'accès » de chaque terminal.

Chiffre clé	<b>20 ACTEURS</b> impliqués dans la démarche de co-construction de la mesure de la qualité de service	Bonus	<b>5 ASTUCES</b> pour augmenter la qualité de votre signal Wi-Fi (page 22 du rapport)
-------------	--	-------	---

2

## INTERCONNEXION

L'interconnexion permet à tous les réseaux de communiquer entre eux et de ne faire qu'un à nos yeux. Mais lorsque deux acteurs ne s'accordent pas sur leur interconnexion, c'est la qualité perçue par l'utilisateur qui est menacée. L'Arcep exerce donc un suivi vigilant du marché : sa collecte d'informations a été enrichie fin 2017 afin de tenir compte de l'évolution des pratiques. Les résultats, une fois consolidés, seront publiés dans un observatoire annuel dédié d'ici la fin d'année 2018. Quand la situation l'exige, l'Arcep peut aussi se faire «gendarme», et régler les différends entre les acteurs.

Chiffre clé	<b>+44%</b> du trafic entrant vers les fournisseurs d'accès à internet en France en un an	Bonus	<b>L'INTERCONNEXION POUR LES NULS</b> (page 32 du rapport)
-------------	--	-------	---

3

## TRANSITION VERS IPV6

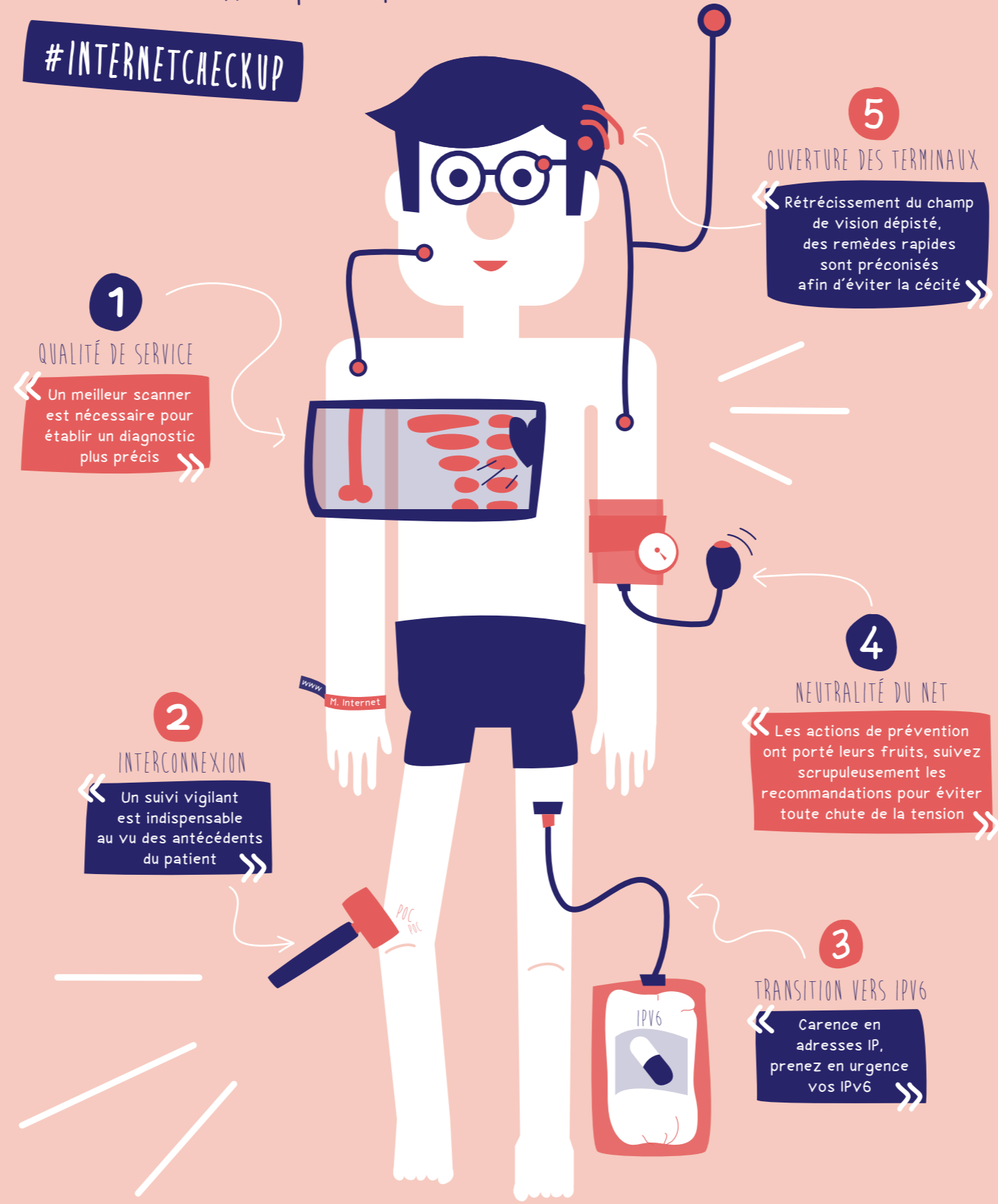
La multiplication des objets connectés va épuiser le stock d'adresses IPv4 encore disponibles d'ici 2021. Or tout retard pris par la France dans la transition vers IPv6 érigerait une barrière à l'entrée significative pour les nouveaux acteurs et entraînerait le développement d'un internet scindé en deux, IPv4 d'un côté et IPv6 de l'autre : un frein pour la compétitivité des entreprises. Pour faire accélérer l'écosystème, l'Arcep publie un observatoire : par exemple, seuls deux opérateurs parmi les quatre principaux ont un nombre significatif de clients activés en IPv6. En octobre 2018, l'Arcep organisera des ateliers de travail « IPv6 » dédiés au partage d'expériences entre acteurs de la transition.

Chiffre clé	<b>2021</b> la date estimée de l'épuisement du stock en adresses IPv4	Bonus	<b>LE CLASSEMENT</b> des opérateurs dans l'observatoire de la transition vers IPv6 de l'Arcep (page 47 du rapport)
-------------	--	-------	--

# L'Arcep fait le bilan de santé 2018 d'internet en France

L'Arcep publie son rapport sur l'état d'internet en France : un examen sous toutes les coutures pour identifier risques, remèdes, thérapies de choc ou médecine préventive à mettre en place. À chaque composante d'internet, sa prescription !

#INTERNETCHECKUP



4

## NEUTRALITÉ DU NET

Fin 2017, les États-Unis ont remis en cause la protection de la neutralité de l'internet. En Europe, dans un souci de liberté d'information, d'expression, mais aussi de liberté d'entreprendre, l'Arcep et ses homologues ont poursuivi l'application du règlement sur l'internet ouvert. La France bénéficie des fruits du dialogue proactif lancé avec les acteurs en 2016, mais l'Arcep veille à ce que l'écosystème ne relâche pas son attention et à ce que les fournisseurs d'accès ajustent leurs pratiques par une analyse au cas par cas. Ouverte en 2017, la plateforme « J'alerte l'Arcep » met le crowdsourcing au service de la bonne information du régulateur. Par ailleurs, l'Arcep contribue au développement d'outils de détection de pratiques de gestion de trafic.

Chiffre clé	<b>367</b> signalements relatifs à la neutralité du net sur J'alerte l'Arcep depuis octobre 2017	Bonus	<b>TOUT COMPRENDRE</b> des débats autour de la neutralité du net (page 58 du rapport)
-------------	---	-------	---

5

## CONTRIBUER À L'OUVERTURE DES TERMINAUX

Avec l'entrée en vigueur du règlement européen sur la neutralité du net, l'Arcep peut exercer sa protection sur les réseaux. Pourtant, au bout de la chaîne, il existe un maillon faible : les terminaux. Smartphones, assistants vocaux, tablettes... restreignent l'ouverture d'internet et enferment les utilisateurs avec leurs systèmes d'exploitation, leurs navigateurs et leurs magasins d'applications. Une série d'auditions et d'ateliers ont permis de produire une analyse circonstanciée de ces constats et de proposer des pistes d'action très concrètes, depuis l'amélioration de la transparence jusqu'à l'intervention directe du régulateur.

Chiffre clé	<b>12 PISTES D'ACTION</b>	Bonus	<b>1 APERÇU</b> du rapport de l'Arcep « Terminaux, maillon faible de l'ouverture d'internet » en bande dessinée (page 78 du rapport)
-------------	---------------------------	-------	--