

Les éditeurs
de contenus
et services
en ligne

GESTE

Lancement de l'Observatoire GESTE de la Qualité de Service Internet



En partenariat avec



cedexis

L'EXPRESS

LE FIGARO · fr

lepoint.fr

L'ÉQUIPE · FR

**LE NOUVEL
Observateur**

Le Parisien

Le Monde

**CCM Benchmark
GROUP**



francetélévisions

GRUPE PRISMA PRESSE

**radio
france**

**20
minutes**

**6
WEB**

**Car & Boat
media**

SOMMAIRE

- Page 3 :** PRÉSENTATION DE L'OBSERVATOIRE GESTE DE LA QUALITÉ DE SERVICE INTERNET
- QU'EST-CE QUE LE GESTE ?
 - POURQUOI CET OBSERVATOIRE ?
- Page 5 :** MÉTHODOLOGIE DE LA MESURE DE LA QUALITÉ DE SERVICE INTERNET
- REPRÉSENTATIVITÉ DU PANEL
 - FONCTIONNEMENT DU TAG CEDEXIS
- Pages 6 :** LES RÉSULTATS DE L'OBSERVATOIRE : LE TEMPS DE CHARGEMENT DES PAGES OCTOBRE 2013 A JANVIER 2014
- TEMPS DE CHARGEMENT DEPUIS LA FRANCE METROPOLITAINE
 - TEMPS DE CHARGEMENT DEPUIS LES RÉSEAUX DOM/TOM
 - TEMPS DE CHARGEMENT DEPUIS LES RÉSEAUX EUROPÉENS OU DE PAYS FRANCOPHONES
 - IMPACT DU TEMPS DE CHARGEMENT DES PAGES SUR LE TAUX DE CONVERSION
- Page 10 :** PERFORMANCES DES INFRASTRUCTURES DE TRANSPORT DES CONTENUS AUX UTILISATEURS FINAUX
- LE PANEL DES NAVIGATEURS WEB SUPPORTANT LA MESURE DE LA PERFORMANCE WEB
 - LES PERFORMANCES DES CDN
 - LES PERFORMANCES DES PRESTATAIRES DE CLOUD

PRÉSENTATION DE L'OBSERVATOIRE GESTE DE LA QUALITÉ DE SERVICE INTERNET

QU'EST-CE QUE LE GESTE ? Créé en 1987, devenu aujourd'hui incontournable en France, le GESTE, groupement des éditeurs de contenus et de services en ligne permet aux principaux acteurs de l'édition en ligne, tous horizons confondus (médias, vidéo, musique, jeux et petites annonces) de travailler ensemble autour du business, de l'innovation et du partage d'expertises. Il œuvre ainsi pour la construction d'un écosystème pérenne et équitable.

Présidé par Corinne Denis, Directrice Générale Adjointe et Directrice du développement des Nouveaux médias du Groupe Express Roularta, le GESTE compte aujourd'hui plus d'une centaine de sociétés membres.

Un réseau fédérateur et enrichissant.

Le GESTE construit des pôles de compétence animés par des spécialistes métiers sur tous les sujets liés à l'édition en ligne. Ces réunions sont ainsi l'opportunité de partager ses expériences, la diversité des éditeurs membres agissant comme un accélérateur.

Un rôle de veille et de proposition.

Le GESTE est un lieu d'information qui permet d'avoir un temps d'avance sur les débats en marche et les positions législatives. Des solutions concrètes et applicables sont proposées et débattues entre éditeurs avant d'être soumises au gouvernement et aux instances publiques. Les pistes de réflexion proposées par le GESTE traduisent toujours l'intérêt général, les enjeux et les besoins de ses membres.

Consulter le site du GESTE : www.geste.fr

PRÉSENTATION DE L'OBSERVATOIRE GESTE DE LA QUALITÉ DE SERVICE INTERNET

POURQUOI CET OBSERVATOIRE ?

Internet est un bien public.

Le GESTE a toujours plaidé en faveur d'une triple neutralité : neutralité des réseaux, des plates-formes et équité des conditions concurrentielles. Nous considérons que la garantie d'un internet libre et ouvert constitue une condition sine qua non à l'exercice de la liberté d'expression et de la liberté d'entreprendre. La neutralité de l'Internet s'entend donc comme la libre circulation et l'accessibilité des contenus des éditeurs sans distinction quant à leur nature, leur origine, leur destination ou leur terminal d'acheminement.

Le GESTE réfléchit notamment aux composantes de la neutralité des réseaux et à l'impact de l'écosystème des plates-formes sur l'activité des éditeurs. Il a ainsi participé aux concertations organisées par le Conseil National du Numérique sur ces thématiques.

Neutralité du Net : croissance d'Internet et libertés des internautes. La création de l'Observatoire de la qualité de service Internet prolonge par conséquent, en toute logique, les travaux du GESTE sur le sujet. La société Cedexis, membre du GESTE, a été désignée maître d'œuvre du projet et partenaire de l'opération.

L'Observatoire de la qualité de service Internet livre, sur une base mensuelle, les éléments nécessaires à la mesure de la qualité de service internet de chacun des internautes se connectant aux services en ligne proposés par les membres du GESTE.

La qualité d'accès aux contenus et services en ligne, une condition-clé du développement de l'économie numérique. Dans un contexte marqué par une profusion de l'offre et une consommation multi-canal, la lenteur du chargement des pages d'un site dissuade systématiquement l'utilisateur de poursuivre sa navigation. Pour l'éditeur, ce niveau de performance entraîne une baisse non négligeable des recettes publicitaires et des ventes.

MÉTHODOLOGIE DE LA MESURE DE LA QUALITÉ DE SERVICE INTERNET

REPRÉSENTATIVITÉ DU PANEL

Une trentaine de sites d'éditeurs parmi lesquels le CCM Benchmark group, Le Monde, Le Figaro, Le Point, L'Equipe, France Télévisions, Le Parisien, Car&Boat, Le Nouvel Observateur, 20minutes, Les Echos, L'Express, Radio France... participent à l'opération. Chaque mois, de nouveaux participants viennent enrichir le panel.

Plus de 6 milliards de mesures anonymes sont collectées et analysées afin de fournir des indicateurs mensuels qui traduisent, en toute transparence, la nature et l'importance des efforts déployés par l'ensemble de l'écosystème numérique. Du fait de l'amplitude de l'échantillon, les mesures réalisées sont statistiquement significatives.

FONCTIONNEMENT DU TAG CEDEXIS

Cedexis Radar effectue ses mesures via un code javascript asynchrone intégré de manière invisible dans les pages des sites du panel. Ce script remonte, pour chaque page web affichée, le temps de chargement des pages visitées tel quel perçu par l'internaute.

Par ailleurs, pour mettre en évidence l'intégralité de la base composée de plus de 6 milliards de mesures actives sur une période de 31 jours, Cedexis s'est attaché à faire ressortir la distribution statistique des mesures. Ainsi, les résultats de la mesure des temps de chargement seront déclinés sous le format suivant :

- résultats des 10% des utilisateurs les mieux servis,
- résultats des 5% des utilisateurs les moins bien servis,
- et la médiane.

La méthodologie complète de Cedexis Radar peut être consultée à l'adresse suivante :

cedexis.com/fr/radar/methodology.html

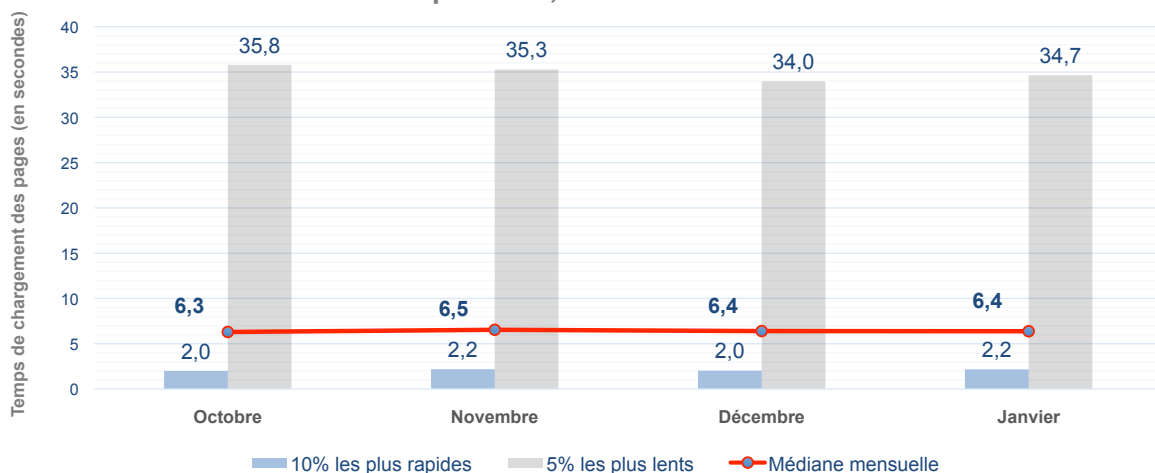
LES RÉSULTATS DE L'OBSERVATOIRE LE TEMPS DE CHARGEMENT DES PAGES OCTOBRE 2013 A FÉVRIER 2014

Cedexis Radar collecte le temps de chargement complet des pages web sur lesquelles le tag est déployé. Il s'agit des temps de chargement des pages totaux, c'est-à-dire une fois tous les éléments chargés.

TEMPS DE CHARGEMENT DEPUIS LA FRANCE METROPOLITAINE

- Temps de chargement médian, tous FAI confondus : le temps de chargement médian des pages des sites membres de l'Observatoire GESTE est de 6,4 secondes.
- Différence de performances entre internautes, tous FAI confondus : 32,5 secondes séparent les utilisateurs les mieux servis des utilisateurs les moins bien servis

Différence de performance entre internautes en France métropolitaine, tous FAI confondus



A date, les résultats de l'Observatoire permettent de dresser plusieurs constats concernant la qualité de service dont les utilisateurs bénéficient pour accéder aux sites. Depuis la France métropolitaine, de fortes disparités sont identifiées : deux internautes abonnés d'un même opérateur métropolitain peuvent avoir, en fonction de leur localisation sur le territoire, des différences de temps de chargement allant jusqu'à 40 secondes.

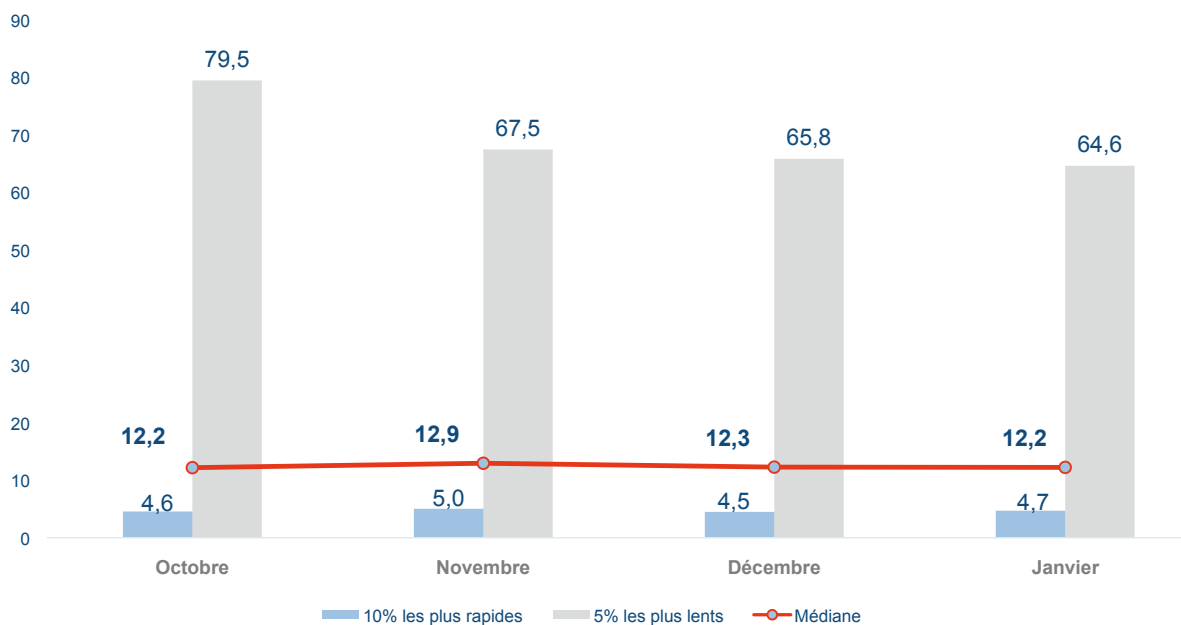
Ces écarts doivent impérativement être resserrés pour diminuer une fracture numérique aujourd'hui bien réelle.

LES RÉSULTATS DE L'OBSERVATOIRE LE TEMPS DE CHARGEMENT DES PAGES OCTOBRE 2013 A FÉVRIER 2014

TEMPS DE CHARGEMENT DEPUIS LES RÉSEAUX DROM/COM

- Temps de chargement médian, tous FAI confondus : le temps de chargement médian des pages des sites membres de l'Observatoire GESTE est de 12,2 secondes, tous fournisseurs d'accès internet confondus.
- Différence de performances entre internautes, tous FAI confondus : 59,9 secondes séparent les utilisateurs les mieux servis des utilisateurs les moins bien servis.

Différence de performance entre internautes des DROM/COM



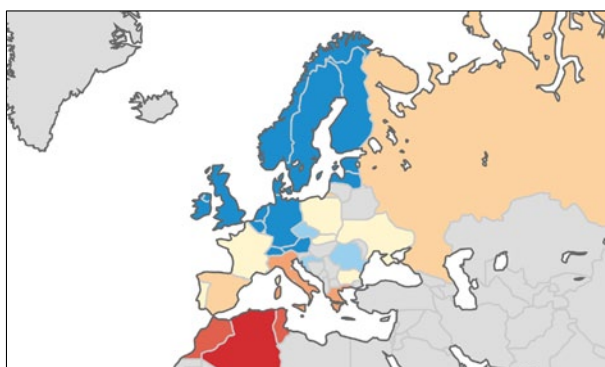
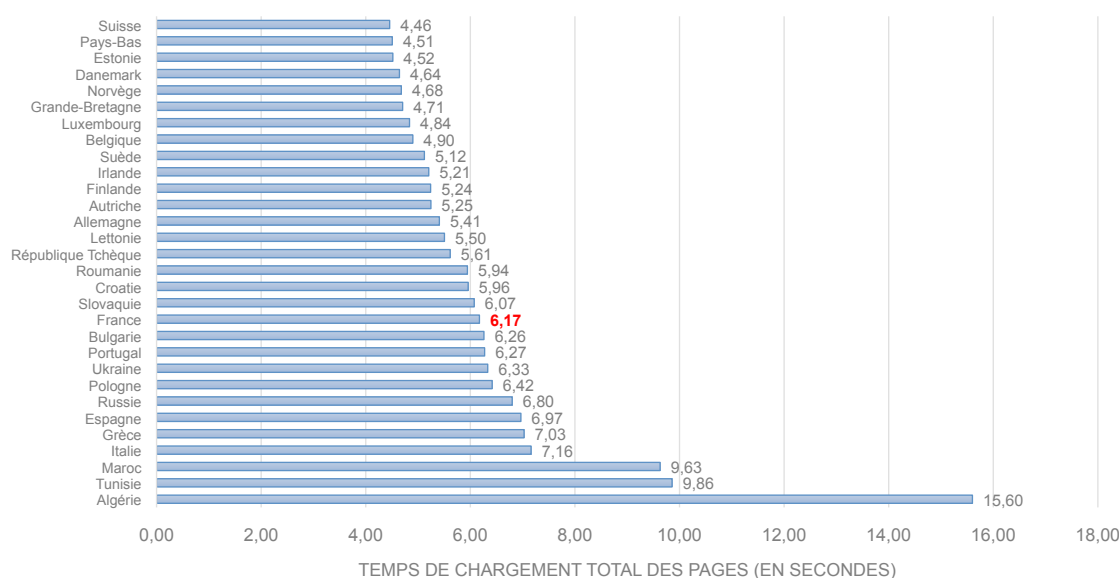
Dans les DROM/COM, le temps de chargement est en moyenne deux fois plus long qu'en Métropole. Ce temps de chargement devra également être réduit.

LES RÉSULTATS DE L'OBSERVATOIRE LE TEMPS DE CHARGEMENT DES PAGES OCTOBRE 2013 A FÉVRIER 2014

TEMPS DE CHARGEMENT DEPUIS LES RÉSEAUX EUROPÉENS OU DE PAYS FRANCOPHONES

- Classement de la France selon le temps de chargement médian : les résultats indiquent que la France est à la 19ème position sur 30 pays.
- Classement de la France selon les performances des 10% des utilisateurs les plus performants : les performances des 10% des utilisateurs les mieux servis : les chiffres se rapportant aux 10% des utilisateurs les mieux servis font remonter la France dans le classement, de la 19e à la 15e position.

Temps de chargement des pages en Europe (valeurs médianes)



Temps de chargement total	Légende colorée
< 5,5 secondes	Dark Blue
5,5 - 6 secondes	Light Blue
6 - 6,5 secondes	Yellow
6,5 - 7 secondes	Orange
7 - 8 secondes	Red-Orange
8 - 10 secondes	Red
> 10 secondes	Dark Red

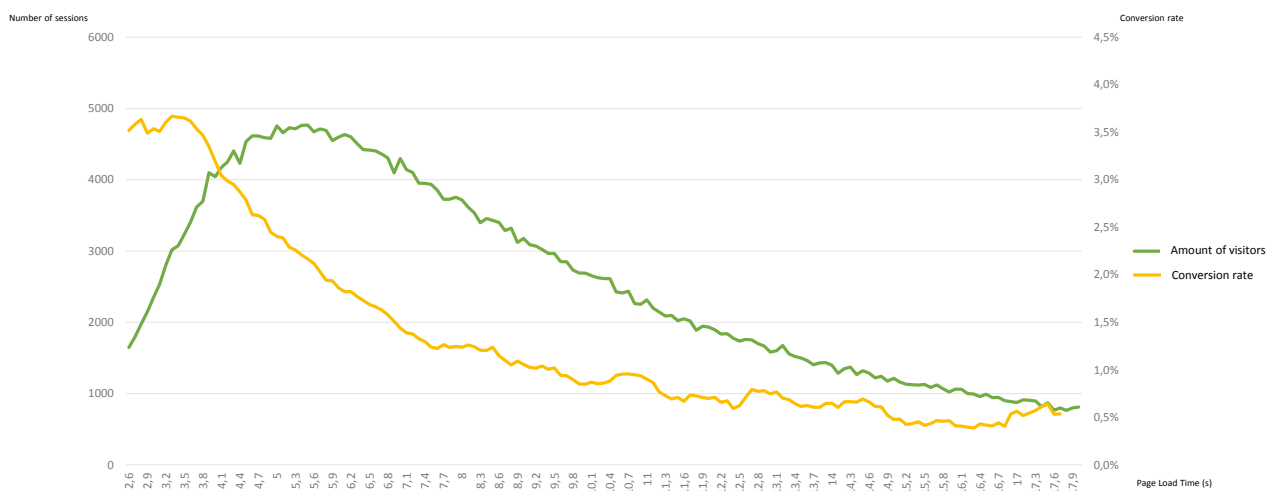
Les résultats démontrent que l'accès à un site web français, hébergé en France, est plus rapide depuis 18 autres pays européens. Ce classement doit être rapidement amélioré.

LES RÉSULTATS DE L'OBSERVATOIRE LE TEMPS DE CHARGEMENT DES PAGES OCTOBRE 2013 A FÉVRIER 2014

IMPACT DU TEMPS DE CHARGEMENT DES PAGES SUR LE TAUX DE CONVERSION

Les écarts de temps de chargement des pages doivent être resserrés pour optimiser la qualité d'accès aux services des éditeurs et augmenter leurs recettes publicitaires. En effet, l'impact de la performance sur le chiffre d'affaires des éditeurs est établi : la variation du temps d'affichage influe directement sur le taux de conversion.

Impact du temps de chargement des pages sur le taux de conversion



(source CEDEXIS + Holimetrix)

PERFORMANCES DES INFRASTRUCTURES DE TRANSPORT DES CONTENUS AUX UTILISATEURS FINAUX

LE PANEL DES NAVIGATEURS WEB SUPPORTANT LA MESURE DE LA PERFORMANCE WEB

Ce panel est composé des navigateurs qui supportent l'API « Navigation Timing » et qui permettent à Cedexis de récupérer les informations de temps de chargement des pages. Il s'agit de :

- Mozilla Firefox dès la version 7.0
- Google Chrome dès la version 6.0
- Internet Explorer dès la version 9.0
- Les autres navigateurs (Opéra dès la version 15.0 et les navigateurs mobiles utilisés depuis des connexions fixes, par exemple le navigateur d'une tablette reliée au WiFi d'une box).

Note : Apple Safari est à l'heure actuelle le seul navigateur web récent à ne pas être compatible avec le standard « Navigation Timing ».

LES PERFORMANCES DES CDN

La mesure de l'Observatoire indique à la fois les temps de réponse, la disponibilité et le débit de téléchargement de plusieurs objets référents téléchargés lors d'une navigation sur l'un des sites membres du panel, depuis les serveurs d'un ensemble de prestataires de diffusion de contenus (CDN). Vingt prestataires globaux sont concernés par la mesure :

- Akamai
- Azure CDN
- CacheFly
- CDN.NET
- CDN77
- CDNetworks
- CDNify
- CloudFlare
- Cloudfront
- Edgecast
- Fastly
- Fastweb
- Highwinds
- Level3
- Limelight
- MaxCDN
- OnApp
- Pacnet
- SwiftServe
- Tata Communications

LES PERFORMANCES DES PRESTATAIRES DE CLOUD

La mesure indique les temps de réponse et la disponibilité de plusieurs objets référents téléchargés lors d'une navigation sur un site membre du panel depuis le serveur d'un prestataire de Cloud. Dix prestataires sont concernés par la mesure, notamment le Cloud OVH Europe, SFR Cloud et ASP France.

