



Développement numérique du territoire

Dépenses 2016

3,2 M€

0,6 %

du budget global



C@P25 : les réalisations phares

- 15 000 prises FttH et 8 000 lignes de montée en débit déployées fin 2016, plaçant le Doubs parmi les tout 1^{ers} départements français en matière de transition technologique cuivre-fibre optique et d'accès numérique à très haut débit de son territoire
- Entrée de 2 nouvelles communautés de communes dans le SMIX Doubs THD, portant à 24 le nombre d'intercommunalités adhérentes sur 29 possibles
- Élaboration du Schéma départemental des usages du numérique (SDUN)

Dynamique territoriale

En application de la stratégie ambitieuse réaffirmée dans son projet départemental C@P25, le Département soutient, aux côtés des communautés de communes, un important programme de développement numérique pour mettre à la disposition de l'ensemble des habitants et des professionnels du Doubs les équipements les plus performants et les services les plus modernes.

Infrastructures numériques

Alors que la couverture des zones urbaines relève des grands opérateurs nationaux (Orange pour le Doubs), le Département, à travers le Schéma directeur départemental d'aménagement Numérique (SDDAN), a initié en 2012 la construction d'un réseau très haut débit en fibre optique sur la zone d'initiative publique, qui inclut la très grande majorité des communes et représente 40% des entreprises et de la population.

Si la version 2 du SDDAN sera réalisée en 2017, afin d'adapter ce programme aux évolutions du contexte local, régional et national, la première tranche de construction et de commercialisation du réseau très haut débit est engagée depuis 2014 et se poursuit jusqu'en 2018, l'ensemble du chantier devant s'étaler sur une décennie.

Financée par le Département et les communautés de communes partenaires, avec des subventions de l'Etat et de la Région, cette

opération est mise en œuvre par le Syndicat mixte Doubs Très Haut Débit auquel, avec le Département, 24 intercommunalités sur 29 possibles ont adhéré en 2016 (selon le découpage des EPCI alors en vigueur). En 2016, il convient de noter l'entrée dans le projet des Communautés de communes des Pays de Pierrefontaine-Vercel et d'Ornans.

Le chantier de construction du réseau fibre du Doubs est le plus avancé du Grand Est, avec plus de 25 M€ HT investis sur un total de 185 M€ HT, dont 46 pour la première tranche.

Ainsi, fin 2016, le territoire de 55 communes est couvert permettant la desserte FFTH (fiber to the home, c'est-à-dire jusqu'à la porte des locaux) de 40 000 habitants, 13 zones d'activité et 4 collèges, répartis dans de vastes secteurs, notamment du Doubs Central, du Haut-Doubs Horloger et du Haut-Doubs Forestier, et auxquels de nombreux opérateurs privés présents sur le marché peuvent proposer leurs offres d'abonnement. Celles-ci sont diversifiées et doivent permettre de répondre à une attente forte, tant des particuliers que des professionnels.

En complément de ce fibrage général du territoire, des opérations de montée en débit sont prévues transitoirement pour les communes mal desservies et qui ne seront pas immédiatement équipées, afin de leur permettre de disposer rapidement d'une offre numérique de bon niveau. Ce programme a été achevé en 2016, avec la modernisation de 8 000 lignes dans 48 communes réparties sur le territoire.

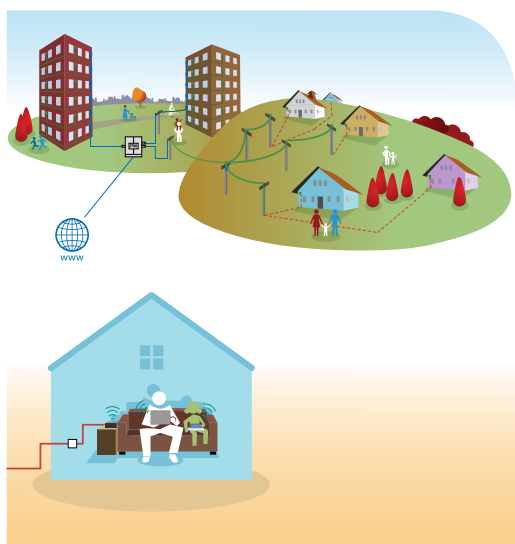


Usages du numérique (hors numérique éducatif)

Par ailleurs, pour favoriser le développement des usages numériques et pour offrir le meilleur service à la population, le Département a établi en 2016 le Schéma départemental des usages du numérique (SDUN).

Cette feuille de route qui couvre la période 2017-2021 concerne l'ensemble des champs d'intervention de la collectivité : culture, éducation, patrimoine, social...

Les projets prioritaires de ce plan d'actions, qui seront engagés dès 2017, viseront notamment à accroître la performance de l'administration départementale et à développer de nouveaux services, par exemple en matière d'open data ou de co-working.



Chiffres clés

- **505** communes situées dans la zone d'initiative publique
- **3 M€** apportés par le Département en 2016 pour la construction du réseau fibre en zone d'initiative publique (un cumul de 11,5 M€ de concours financier au Syndicat mixte Doubs THD depuis sa constitution en 2013). En zone urbaine, le Département a participé à hauteur de **187 000 €** au syndicat mixte Lumière du Grand Besançon et au syndicat mixte de l'Aire Urbaine.
- **1 000 km** de fibre déployés entre mi 2015 et fin 2016, sur un total de **5 000** pour couvrir l'ensemble du territoire
- **15 000** locaux (logements ou entreprises) raccordables en fibre optique fin 2016 sur un total de **36 000** pour la première tranche 2014-2018, laquelle couvre **9** communautés de communes et **120 000** locaux pour l'ensemble du programme du réseau d'initiative publique
- **70 %** des communes desservies par ce réseau ont une population inférieure à **500** habitants.
- Plus de **15 %** de taux de pénétration des abonnements fibre dans l'année suivant l'installation du réseau
- **48** projets inscrits dans le Schéma départemental des usages du numérique (SDUN)

